



Provincia di
ORISTANO
Provintzia de Aristanis

QUADRO SINOTTICO DEGLI INTERVENTI DI MANUTENZIONE DEL RETICOLO IDROGRAFICO PROVINCIALE

Piani e progetti

Settore ambiente e attività produttive

Dicembre 2025

**Servizio Rifiuti, Tutela dell'atmosfera, Inquinamento acustico,
Valutazioni Ambientali e Difesa del suolo**

Dirigente: dott. Raffele Melette

Responsabile del Servizio: dott.ssa Pierangela Obinu

*Team: dott.ssa Valentina Cabol, ing. Salvatore Deiana,
arch. Giuseppe Loche, ing. Francesca Mura, ing. Stefano Pes.*

SOMMARIO

Premessa	2
Quadro normativo	3
Piani di manutenzione degli alvei fluviali in Sardegna	3
Sintesi operativa	5
Il bacino idrografico provinciale.....	6
I sub bacini ed i piani di manutenzione	8
Introduzione metodologica	8
Bacino del Rio Mare Foghe	9
Il piano di Manutenzione a scala di bacino del Rio Mare Foghe	10
Bacino del Rio Sant'Elena	12
Il piano di Manutenzione a scala di bacino del Rio Sant'Elena	13
Bacino del Rio Mogoro a monte della diga.....	15
Il piano di Manutenzione a scala di bacino del Rio Mogoro	16
Altri interventi.....	18
Schede di intervento.....	20

Premessa

La manutenzione e la gestione degli alvei fluviali rappresentano un elemento fondamentale per la tutela del territorio, la sicurezza idraulica e la salvaguardia dell'ambiente. Nella Provincia di Oristano, caratterizzata da un articolato sistema idrografico che comprende corsi d'acqua di diversa natura e portata – dai principali fiumi Tirso e Temo ai numerosi rii e canali minori – la pianificazione di interventi mirati di manutenzione ordinaria e straordinaria assume un ruolo strategico. Le peculiarità geomorfologiche del territorio, unite agli effetti sempre più evidenti dei cambiamenti climatici, impongono infatti una gestione integrata e costante delle aste fluviali, finalizzata non solo alla prevenzione del rischio idrogeologico, ma anche alla valorizzazione degli ecosistemi ripariali e alla tutela della biodiversità.

Negli ultimi anni, le intense precipitazioni, spesso concentrate in brevi periodi, hanno messo in evidenza la vulnerabilità di ampie porzioni del territorio oristanese, dove l'accumulo di sedimenti, la crescita incontrollata della vegetazione e la presenza di opere idrauliche obsolete contribuiscono ad aumentare il rischio di esondazioni e di erosioni localizzate. La necessità di interventi di manutenzione programmata e sostenibile risponde dunque all'esigenza di garantire la piena funzionalità idraulica dei corsi d'acqua, assicurando nel contempo la compatibilità ambientale delle opere e il rispetto delle direttive regionali ed europee in materia di acque e habitat naturali.

Il presente lavoro raccoglie e presenta un quadro sinottico dei progetti di manutenzione degli alvei fluviali sviluppati nel territorio provinciale di Oristano, con l'obiettivo di illustrare le metodologie di intervento, i criteri di priorità e le soluzioni tecniche adottate. Tali progetti si inseriscono in un quadro di pianificazione sia fisico-geografico attraverso l'inquadramento dei progetti nei rispettivi bacini o sub bacini idrografici di riferimento, sia di coordinamento tra i molteplici enti competenti nella materia – in particolare la Regione, le Province, i Comuni, la Protezione Civile e il Consorzio di Bonifica – e mirano a garantire una gestione efficiente, tempestiva e sostenibile delle opere idrauliche.

Particolare attenzione è stata dedicata alla mappatura delle criticità idrauliche e alla valutazione degli impatti ambientali connessi agli interventi, al fine di individuare soluzioni che coniughino efficacia tecnica e rispetto dell'equilibrio ecologico. La manutenzione, intesa non solo come azione correttiva ma anche preventiva, diviene così uno strumento di governo del territorio e di salvaguardia del patrimonio naturale, contribuendo alla resilienza delle comunità locali e alla riduzione del rischio idraulico complessivo.

Attraverso la mappatura dei singoli progetti finora sviluppati, il documento intende offrire un quadro d'insieme delle strategie adottate dalla Provincia per la gestione dei corsi d'acqua di propria competenza, mettendo in evidenza la necessità di un approccio multidisciplinare e partecipato. Solo attraverso la collaborazione tra istituzioni, tecnici e cittadini sarà infatti possibile promuovere una cultura della manutenzione consapevole, capace di conciliare le esigenze di sicurezza con quelle di tutela ambientale e di valorizzazione del territorio.

Quadro normativo

Piani di manutenzione degli alvei fluviali in Sardegna

Il quadro nazionale individua nella legge statale n. 183/1989 (“Norme per il riassetto organizzativo e la tutela delle acque”) il primo riferimento alle politiche di bacino e definizione delle competenze in materia di assetto idrogeologico. In attuazione di tale legge sono stati successivamente approvati strumenti quali il Piano di Gestione del Rischio Alluvioni e la Direttiva 2007/60/CE, recepita in Italia con d.lgs. 49/2010, che impone l’adozione di piani a scala di bacino volti alla prevenzione del rischio di alluvioni e alla manutenzione del reticolo fluviale. A livello ambientale, la Direttiva 2000/60/CE (“Direttiva quadro sulle acque”) viene recepita con il D. Lgs. 152/2006, stabilendo che gli Stati membri devono adottare piani di gestione dei bacini idrografici come strumenti integrati di tutela e uso sostenibile delle acque.

In questo contesto, la manutenzione degli alvei fluviali – intesa come attività volta a preservare la capacità di deflusso, la funzionalità idraulica e la sicurezza delle aree circostanti – viene inquadrata come parte integrante degli strumenti di pianificazione a scala di bacino, individuando interventi ordinari e straordinari, monitoraggio e programmazione delle operazioni.

Sul piano regionale, la Legge regionale 9/2006 della Sardegna, modificata dalla L.R. 2/2016, assegna alle Province la pulizia e la manutenzione dei corsi d’acqua naturali e inalveati ricadenti nel territorio provinciale ed ai Comuni le medesime competenze per i corsi d’acqua interamente ricadenti nel territorio comunale o nei tratti urbani dei fiumi.

La Regione ha inoltre approvato il Piano Stralcio per l’Assetto Idrogeologico (PAI), ai sensi della L. 183/1989 e del D.L. 180/1998, con decreto del Presidente della Regione Sardegna n. 67 del 10/07/2006, che definisce le perimetrazioni delle aree a pericolosità idraulica e idrogeologica, le fasce fluviali e i vincoli connessi.

In particolare, la Direttiva per la manutenzione degli alvei e la gestione dei sedimenti in Sardegna (allegata al PAI), definisce che «i progetti di manutenzione sono redatti a scala di bacino idrografico» e devono prevedere analisi conoscitive, interventi ordinari e straordinari, piani finanziari e cronoprogrammi.

Un altro strumento è il Piano Stralcio delle Fasce Fluviali (PSFF), adottato con Delibera del Comitato Istituzionale n. 2 del 17/12/2015, che integra il PAI e dedica attenzione alle fasce fluviali, ai vincoli d’uso, alla programmazione degli interventi sul reticolo idrografico. Infine, il Piano di Gestione del Distretto Idrografico della Sardegna in attuazione della Direttiva 2000/60/CE, costituisce il quadro strategico per la protezione, il risanamento e l’uso sostenibile delle risorse idriche su scala distrettuale.

In sintesi, la normativa nazionale fornisce il quadro di riferimento per la pianificazione dei bacini idrografici e della manutenzione fluviale, mentre la normativa regionale dettaglia gli strumenti operativi, i soggetti competenti e i criteri per la redazione e attuazione dei piani di manutenzione degli alvei. Il risultato è un sistema stratificato di piani e strumenti – PAI, PSFF, Direttiva Manutenzione Alvei, Piano di Gestione – che richiede una gestione integrata a scala di bacino, l’individuazione chiara delle responsabilità e una programmazione finanziaria e tecnica coerente.

Livello normativo	Riferimento normativo / strumento di pianificazione	Contenuti principali	Competenze e finalità
Europeo	Direttiva 2000/60/CE – “Direttiva Quadro Acque”	Introduce la gestione integrata dei bacini idrografici come unità territoriale di riferimento. Promuove il buono stato ecologico e chimico delle acque superficiali e sotterranee.	Obbligo per gli Stati membri di redigere Piani di Gestione dei Bacini Idrografici (PGBI).
	Direttiva 2007/60/CE – “Direttiva Alluvioni”	Stabilisce l’obbligo di valutazione e gestione del rischio di alluvioni a scala di bacino.	Redazione del Piano di Gestione del Rischio Alluvioni (PGRA).
Nazionale	Legge 183/1989 – “Riassetto organizzativo e tutela delle acque”	Istituisce le Autorità di Bacino e definisce la pianificazione a scala di bacino idrografico come strumento di difesa del suolo.	Introduce i Piani di Bacino come quadro generale per la gestione idrogeologica.
	D.Lgs. 152/2006 – “Codice dell’Ambiente”	Recepimento delle direttive europee. Integra la pianificazione di tutela ambientale e idrica.	Prevede i Piani di Gestione dei Distretti Idrografici .
	D.Lgs. 49/2010	Recepimento della Direttiva 2007/60/CE (Alluvioni).	Definisce metodologie di valutazione e gestione del rischio di alluvione.
Regionale (Sardegna)	L.R. 9/2006 e L.R. 2/2016	Assegna a Comuni, Unioni di Comuni e Consorzi competenze sulla manutenzione e pulizia dei corsi d’acqua naturali.	Coordinamento tra enti locali e Regione per la gestione del reticolo idrografico minore.
	Piano Stralcio per l’Assetto Idrogeologico (PAI) – D.P.Reg. n. 67/2006	Strumento principale per la gestione del rischio idraulico e idrogeologico. Definisce aree a pericolosità, vincoli e fasce fluviali.	Base conoscitiva e normativa per gli interventi di manutenzione e sicurezza.
	Direttiva Regionale per la Manutenzione degli Alvei e la Gestione dei Sedimenti (allegata al PAI)	Definisce criteri, livelli di intervento e metodologie per la manutenzione dei corsi d’acqua.	I piani di manutenzione devono essere redatti a scala di bacino idrografico , con analisi, cronoprogramma e quadro economico.
	Piano Stralcio delle Fasce Fluviali (PSFF) – Delib. C.I. n. 2/2015	Integra il PAI individuando le fasce di pertinenza fluviale e i vincoli d’uso.	Supporto alla pianificazione territoriale e alla definizione delle opere di manutenzione.

Piano di Gestione del Distretto Idrografico della Sardegna (PGDI) – ciclo 2021-2027	Attuazione regionale della Direttiva 2000/60/CE. Coordina le misure di tutela e gestione delle risorse idriche.	Pianificazione integrata per la protezione e l'uso sostenibile delle acque.
---	---	---

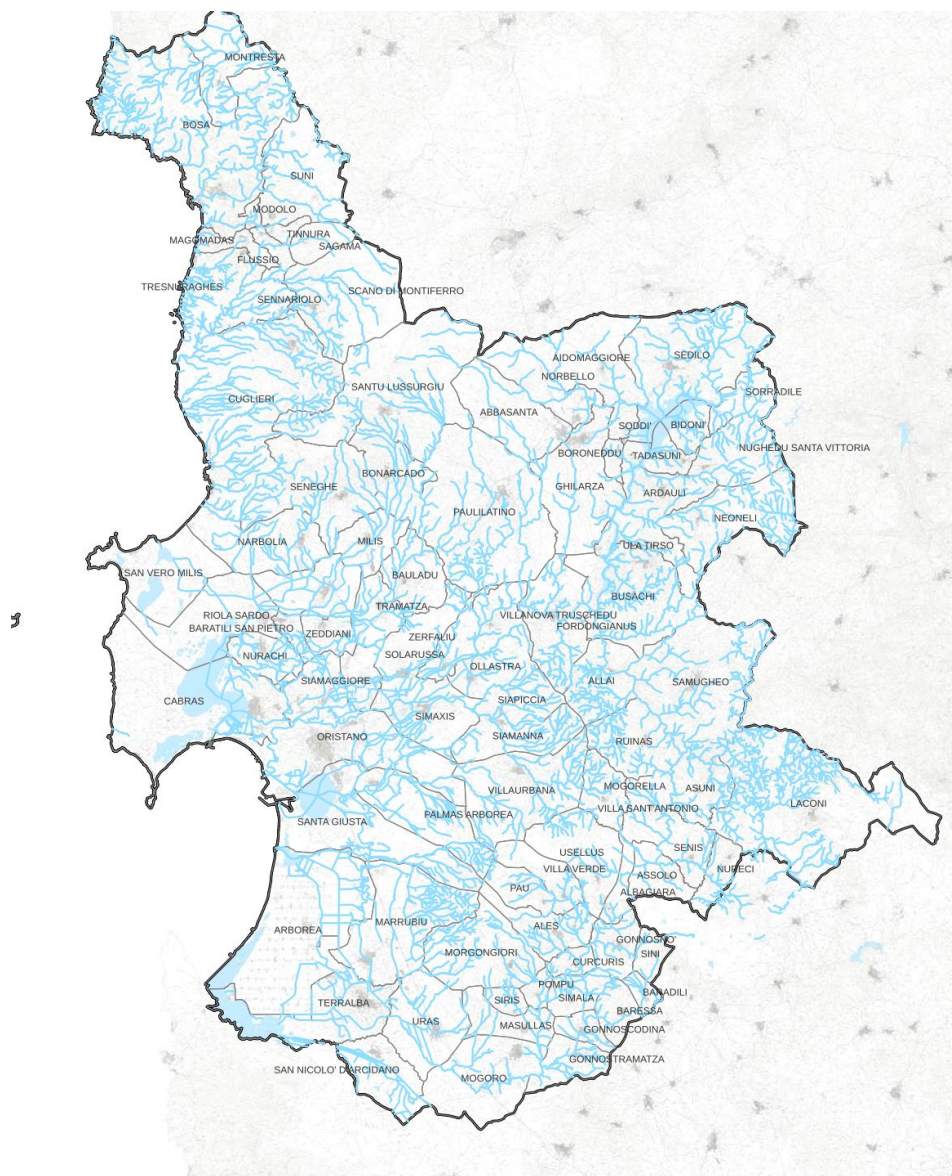
Sintesi operativa

- La **Direttiva europea** fornisce il quadro generale per la gestione delle acque e del rischio alluvionale.
- La **legislazione nazionale** (L. 183/1989, D.Lgs. 152/2006, D.Lgs. 49/2010) definisce strumenti e competenze.
- La **Regione Sardegna** attua tali norme tramite il **PAI**, il **PSFF** e la **Direttiva regionale per la manutenzione degli alvei**, che stabiliscono criteri tecnici e priorità d'intervento a **scala di bacino idrografico**.
- I **Comuni e le Province** sono competenti per gli interventi ordinari, sotto il coordinamento dell'**Autorità di Distretto Idrografico della Sardegna**.

Il sistema idrografico provinciale

Generalità

La provincia di Oristano si distingue per un territorio fortemente modellato dalla presenza dell'acqua. Fiumi, torrenti e canali formano una rete idrografica estesa e articolata che collega le aree montane del centro Sardegna con le vaste pianure costiere ed i sistemi lagunari che caratterizzano il territorio provinciale. L'intero sistema idrico provinciale appartiene per la maggior parte al bacino del fiume Tirso, il più lungo della Sardegna, ma comprende anche altri importanti sottobacini, come quelli del Temo, del Rio Mare Foghe e del Rio Mogoro, ciascuno con proprie peculiarità morfologiche e ambientali.



Sistema idrografico della Provincia di Oristano

Il fiume Tirso, con una lunghezza di circa 150 chilometri e un bacino che si estende su gran parte del centro dell'isola, rappresenta l'asse idrografico principale della provincia. Nasce sul versante settentrionale del Gennargentu, nei pressi di Buddusò, e attraversa territori diversi prima di sfociare nel Golfo di Oristano. Lungo il suo corso riceve numerosi affluenti, tra cui il Rio Taloro e il Rio Massari, e alimenta importanti invasi artificiali, come il Lago Omodeo, che svolge un ruolo fondamentale per l'approvvigionamento idrico, la produzione di energia e la regolazione delle portate fluviali. Il Tirso è al centro di una gestione idraulica complessa, essenziale per il controllo delle piene e per la sicurezza delle aree pianeggianti.

A nord del territorio provinciale si sviluppa il bacino del fiume Temo, unico corso d'acqua navigabile della Sardegna. Nasce nei pressi di Villanova Monteleone e attraversa la vallata di Bosa, creando uno scenario di grande valore paesaggistico e naturalistico. Sebbene solo in parte interessi la provincia di Oristano, il Temo contribuisce alla complessità del sistema idrografico regionale, influenzando le dinamiche idrauliche e ambientali del settore nord-occidentale.

Il Rio Mare Foghe scorre invece nel settore centrale-occidentale della provincia e sfocia nello stagno di Cabras, dopo aver attraversato aree agricole e zone umide di grande pregio ecologico. Si tratta di un corso d'acqua a regime torrentizio, soggetto a variazioni di portata stagionali molto accentuate, che svolge un ruolo importante nel drenaggio delle acque superficiali della piana oristanese.

Più a sud si trova il bacino del Rio Mogoro, che nasce dal Monte Arci e attraversa i territori di Morgongiori e Uras prima di raggiungere la costa nei pressi di Arborea. Anche questo corso d'acqua è caratterizzato da un regime irregolare, ma rappresenta un elemento essenziale per la ricarica delle falde, l'irrigazione agricola e la connessione ecologica tra aree collinari e pianura costiera.

Il versante occidentale dei monti del Grighine è inciso dal bacino del rio Sant'Elena, alimentato dai sottobacini del Rio Narampusa e del Rio Crannargiu.

Nel complesso, il sistema idrografico della provincia di Oristano costituisce un mosaico di ambienti naturali e antropizzati, in cui si intrecciano funzioni idrauliche, ecologiche ed economiche. La gestione coordinata dei suoi bacini e sottobacini è fondamentale per garantire la sicurezza idraulica, la qualità delle acque e la conservazione di un paesaggio unico, dove l'acqua continua a essere un elemento vitale e identitario.

I sub bacini ed i piani di manutenzione

Introduzione metodologica

Nel quadro della programmazione degli interventi di manutenzione degli alvei fluviali, la provincia di Oristano ha scelto di intervenire prioritariamente su bacini idrografici minori, sia in relazione alle emergenze segnalate dai Comuni e dal Corpo Forestale, sia perché tali ambiti rappresentano i sistemi più vulnerabili e reattivi agli eventi meteorici intensi.

I Bacini del Rio Mare Foghe, del Rio Sant'Elena e del Bacino del Rio Mogoro a monte della diga, sui quali è concentrata l'attenzione dei piani di manutenzione qui esposti, sono spesso caratterizzati da pendenze elevate, sezioni ridotte e scarsa capacità di laminazione, e rispondono in tempi molto rapidi alle piogge, generando fenomeni di piena improvvisa, erosione spondale e trasporto solido significativo. Inoltre, nei bacini minori l'interazione diretta tra aree urbanizzate, infrastrutture e reticolo idrografico accresce il rischio idraulico locale, rendendo indispensabile un'azione tempestiva di prevenzione e controllo. A tali considerazioni deve aggiungersi anche la criticità derivante dal grande incendio del Montiferru dell'estate 2022 in seguito al quale, era presumibile che la dinamica del trasporto di sedimenti cambiasse significativamente a causa della mancanza di copertura vegetale su buona parte del versante interessato. Gli interventi di manutenzione - mirati alla rimozione di sedimenti, vegetazione invadente e ostacoli al deflusso - consentono di ripristinare la funzionalità idraulica e ambientale degli alvei, contribuendo a ridurre la pericolosità idraulica e a migliorare la resilienza complessiva del territorio.

Bacino del Rio Mare Foghe

Il bacino idrografico del **Rio Mare Foghe** si estende nella parte centro-occidentale della Sardegna, interessando la parte centro occidentale del territorio della provincia di Oristano. Si tratta di un sistema idrografico di media estensione, con una superficie di circa **340 km²**, che raccoglie le acque provenienti dal versante meridionale del **massiccio del Montiferru** e dalle aree collinari comprese tra Santu Lussurgiu, Bonarcado, Seneghe e Milis, per poi defluire verso la piana costiera oristanese.

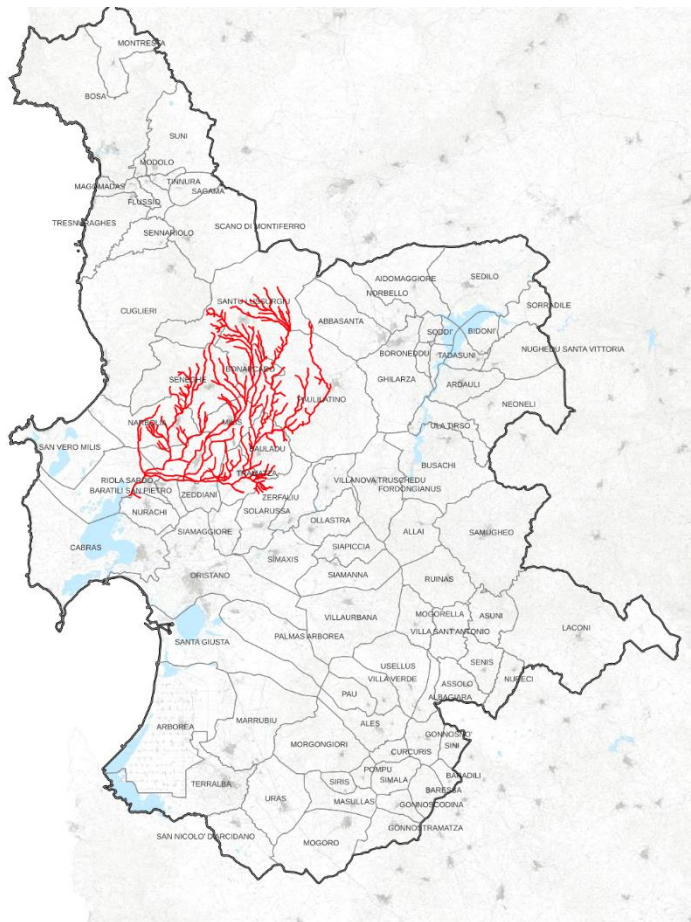
Il corso principale del Rio Mare Foghe nasce dalle sorgenti situate nelle pendici meridionali del Montiferru, in un'area caratterizzata da rocce basaltiche e forte pendenza, che favorisce un rapido deflusso

superficiale. Dopo aver attraversato i territori di Bonarcado e Milis, il fiume si dirige verso sud-ovest, ricevendo l'apporto di numerosi affluenti, tra cui il Rio Mannu e il Rio Cispiri, fino a sfociare nello **stagno di Cabras** attraverso un sistema di canali artificiali e naturali che regolano il deflusso verso il Golfo di Oristano.

Il regime idrologico del bacino in esame è di tipo **torrente mediterraneo**, con portate fortemente variabili nel corso dell'anno: basse o nulle nei mesi estivi e consistenti durante le stagioni piovose, quando si verificano episodi di piena improvvisa dovuti alla natura impermeabile dei suoli vulcanici. Tale caratteristica rende il bacino particolarmente sensibile agli eventi meteorici intensi e richiede interventi periodici di manutenzione per il controllo dell'erosione e il mantenimento della capacità di deflusso.

I corsi d'acqua che attraversano il versante meridionale del Montiferru presentano caratteristiche morfologiche simili: tracciati incisi, forti pendenze nei tratti montani e ampi depositi alluvionali nelle aree di fondovalle. Questi rii, pur di modesta lunghezza, svolgono un ruolo fondamentale nel drenaggio delle acque meteoriche e nel collegamento ecologico tra le zone montane e la pianura. Il loro contributo idrico alimenta il sistema del Mare Foghe, conferendogli un comportamento idrologico complesso e strettamente dipendente dalle precipitazioni stagionali.

Nel complesso, il bacino del Rio Mare Foghe rappresenta un elemento idrografico di rilievo per la provincia di Oristano, sia per la funzione di drenaggio naturale della piana oristanese, sia per il



valore ambientale delle zone umide e dei corsi d'acqua che ne fanno parte, dove si integrano aspetti idraulici, ecologici e paesaggistici di grande interesse.

Il piano di Manutenzione a scala di bacino del Rio Mare Foghe

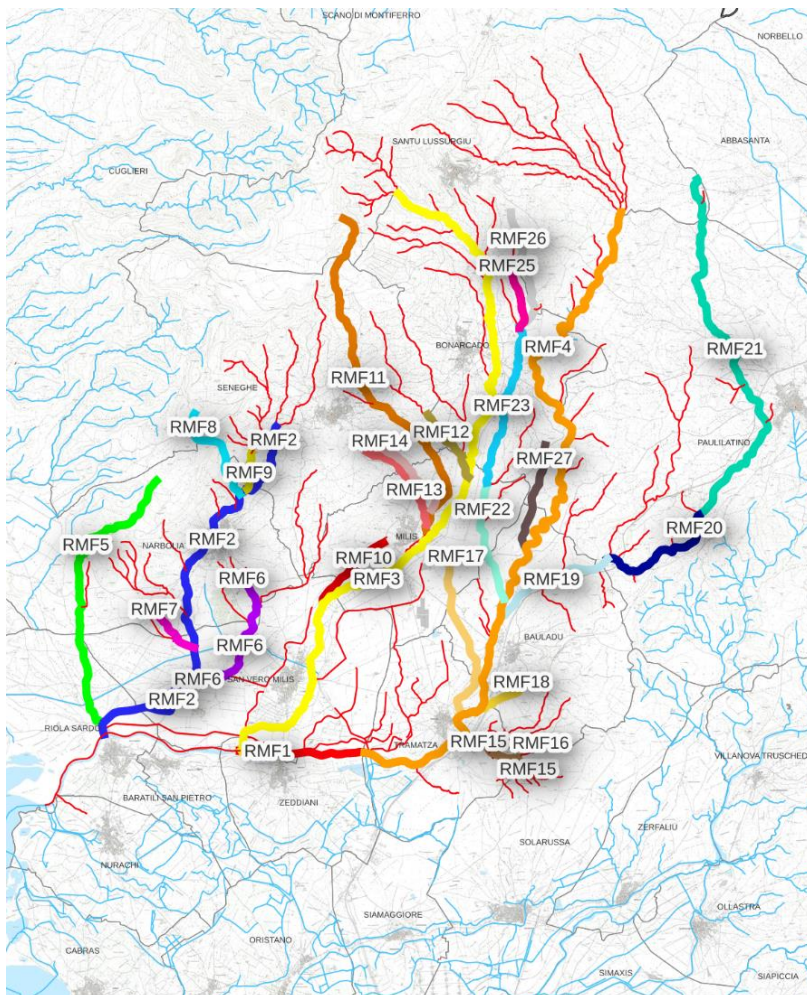
Il progetto di manutenzione riguarda il **Rio Mare Foghe** e i relativi corsi d'acqua ad esso affluenti, analizzati nell'ambito del reticolo idrografico ufficiale della Regione Sardegna, e in particolare le aste che hanno un percorso che si articola in più di un limite amministrativo comunale, quindi di competenza provinciale.

Quadro sinottico degli interventi

L'area d'intervento riguarda i 4 sub-bacini principali di seguito riportati:

1. Riu Mare Foghe / Riu Cispiri
2. Riu Mannu Canale di Bonifica ed altri
3. Riu Mannu
4. Riu Mannu / Riu Mare Foghe

All'interno di questi sono definiti gli interventi unitari come illustrati nella mappa al lato (sigla sezione di questo documento).



illustrati nella mappa al lato (sigla RMF n) e nelle relative schede di intervento esposte nell'ultima sezione di questo documento.

Il livello di progettazione raggiunto dagli interventi in questo sub bacino, al momento della redazione di questo documento, è quello della fattibilità tecnico economica.

Interventi da eseguire

Il Piano di manutenzione ha evidenziato una serie di criticità da cui scaturisce la necessità di provvedere alla manutenzione e pulizia dei corsi d'acqua di competenza provinciale e delle relative aree di pertinenza, al fine del ripristino della piena funzionalità dei rii in questione e conseguentemente delle condizioni di sicurezza.

Nello specifico, gli interventi previsti, distinti in due tipologie (taglio e sfalcio di vegetazione, disostruzione di attraversamenti, ponti e tombini) sono in sintesi:

- taglio controllato della vegetazione che occlude l'alveo, nello specifico taglio di vegetazione spontanea invasiva non radicata in alveo e sulle ripe, compreso l'abbattimento di piante pericolanti e lo smaltimento del materiale di risulta, da eseguire a mano e con mezzi meccanici ove possibile;

- potatura di macchie di cespugli e arbusti consistente nel taglio della vegetazione vecchia e priva di vigore e riduzione della chioma, taglio di piante pericolanti, pulizia dell'area e smaltimento a centro autorizzato del materiale di risulta, il tutto salvaguardando la rinnovazione arborea ed arbustiva naturale;
- taglio della vegetazione arbustiva, costituita da canne (arundo donax), nell'alveo inciso e diradamento selettivo di quella presente sulle sponde. Gli sfalci vegetali trinciati verranno posizionati ai lati dell'area golenale;
- pulizia delle tombinature ostruite da detriti. Si prevede di liberare tutti gli attraversamenti dai materiali che li ostruiscono. Si prevede la pulizia del tratto in ingresso e in uscita dei cavalcafossi di attraversamento, dai detriti sabbiosi esistenti, eseguito prevalentemente a mano o con l'ausilio di piccoli attrezzi ed eventuali mezzi meccanici per il sollevamento delle materie di risulta in prossimità degli attraversamenti esistenti sino alla profondità necessaria a liberare il tombino dalle ostruzioni.

Il progetto, oltre che della manutenzione ordinaria del bacino idrico interessato, deve occuparsi anche dell'eventuale presenza, nello stesso bacino, del giacinto d'acqua e delle procedure per estirparlo e/o prevenirne la proliferazione.

Bacino del Rio Sant'Elena

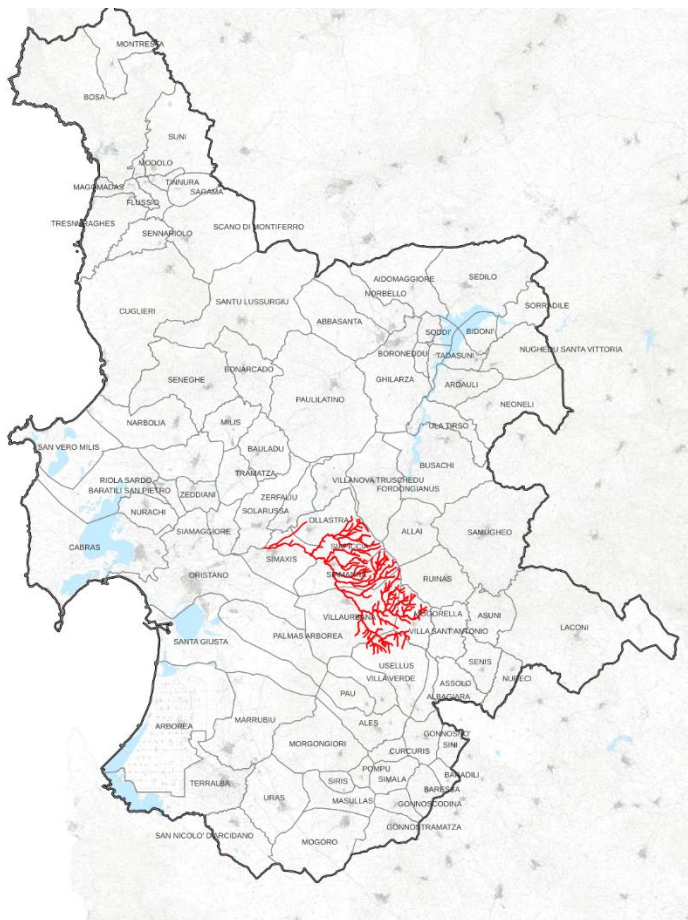
Il **Rio Sant'Elena** costituisce l'asse principale del sistema idrografico, con uno sviluppo complessivo di circa 30 km e un bacino di modeste dimensioni ma con dinamiche idrauliche rilevanti nei periodi di piovosità intensa. Nasce dalle pendici meridionali del Monte Grighine, in un'area a forte pendenza e con substrati prevalentemente basaltici, che favoriscono il rapido deflusso delle acque meteoriche. Il corso d'acqua mantiene un andamento prevalentemente rettilineo nella parte alta, incassato entro valloni stretti e profondi, per poi aprirsi progressivamente verso valle in un alveo più ampio e sinuoso.

Il **Rio Crannargiu** e il **Rio Narampusa** rappresentano i principali affluenti del sistema, entrambi con carattere di torrente stagionale. Il Rio Crannargiu

drena le aree collinari centrali del bacino, caratterizzate da versanti acclivi e coperture vegetali discontinue, mentre il Rio Narampusa raccoglie i deflussi provenienti dal versante orientale, dove l'uso agricolo dei suoli e la frammentazione della rete minore condizionano la risposta idrologica agli eventi piovosi.

Dal punto di vista idrogeologico, il bacino è costituito da un'alternanza di formazioni basaltiche compatte e depositi alluvionali recenti. Le portate risultano altamente variabili, con piene concentrate e rapide seguite da lunghi periodi di magra o disseccamento, tipiche dei corsi d'acqua mediterranei. Le dinamiche di erosione e trasporto solido assumono particolare rilievo, soprattutto nei tratti montani e collinari, dove i fenomeni di instabilità dei versanti possono influenzare il regime idraulico a valle.

Dal punto di vista ambientale, l'area mantiene un notevole valore naturalistico, con vegetazione ripariale a tratti ben conservata e habitat umidi residuali nelle aree di fondovalle.



Il piano di Manutenzione a scala di bacino del Rio Sant'Elena

Il progetto è finalizzato a garantire un elevato grado di efficienza idraulica ambientale dei corsi d'acqua prevalentemente mediante attività di "controllo della vegetazione".

Quadro sinottico degli interventi

L'area d'intervento riguarda i corsi d'acqua di seguito elencati che, interessando più limiti amministrativi, ricadono nella competenza della Provincia di Oristano:

1. Gora de Frucoli (Riu San Giovanni);
2. Riu Corrias;
3. Riu Cuccu;
4. Canale collettore di bonifica 1 zona;
5. Riu Sant'Elena – Riu Mannu – Riu San Crispu.

Il piano di manutenzione individua una serie di interventi unitari, identificabili in mappa con sigla e colore dell'asta interessata, all'interno di questi sono definiti gli interventi unitari come illustrati nella mappa al

lato (sigla RMF n) e nelle relative schede di intervento esposte nell'ultima sezione di questo documento.

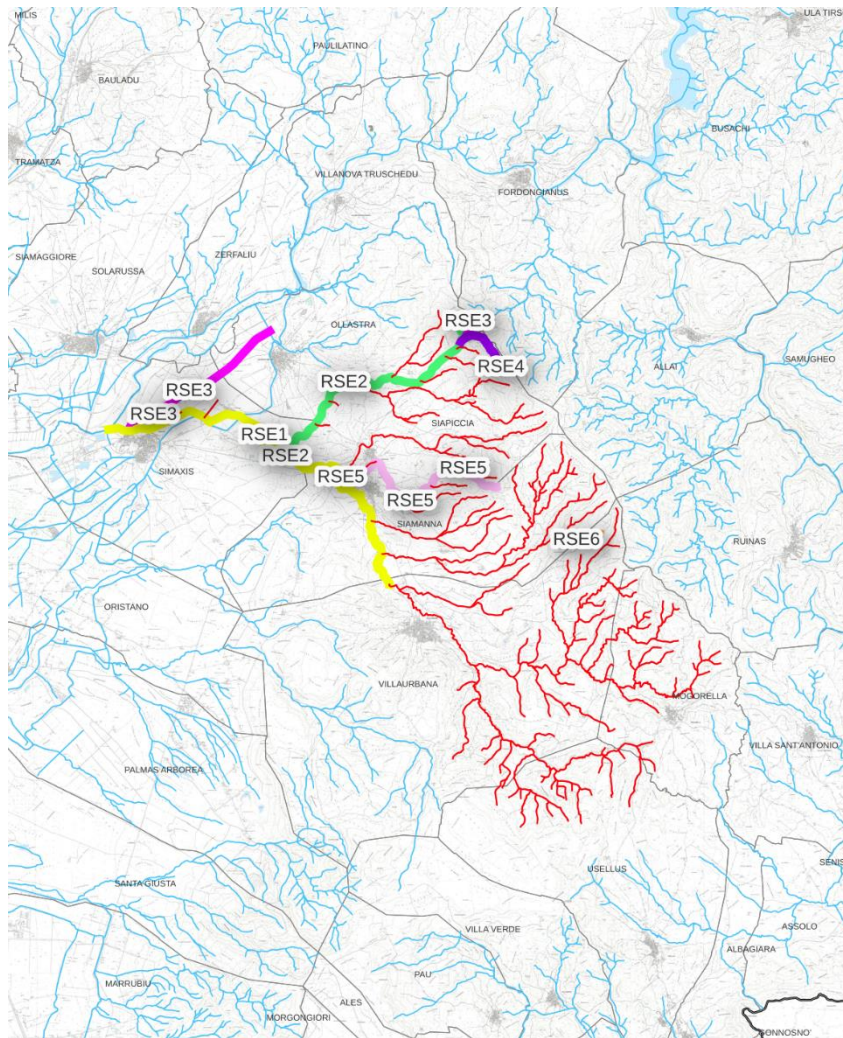
Il livello di progettazione raggiunto dagli interventi di questo sub bacino, al momento della redazione di questo documento, è quello della fattibilità tecnico economica, ad eccezione dell'interventi su Rio Sant'Elena che è attualmente in fase di appalto.

Interventi da eseguire

Le attività di manutenzione prevedono la rimozione di ostacoli naturali (piante, arbusti, ramaglia e altra vegetazione spontanea invasiva) e artificiali (rifiuti solidi e altro materiale proveniente dalle varie attività antropiche o da scarichi abusivi) che ostruiscono il regolare deflusso dell'acqua o che interferiscono con la sezione idraulica del corso d'acqua in condizioni di piena ordinaria.

In particolare, gli interventi previsti sono:

- taglio controllato della vegetazione che occlude l'alveo, nello specifico taglio di vegetazione spontanea invasiva non radicata in alveo e sulle rive, compreso l'abbattimento di piante

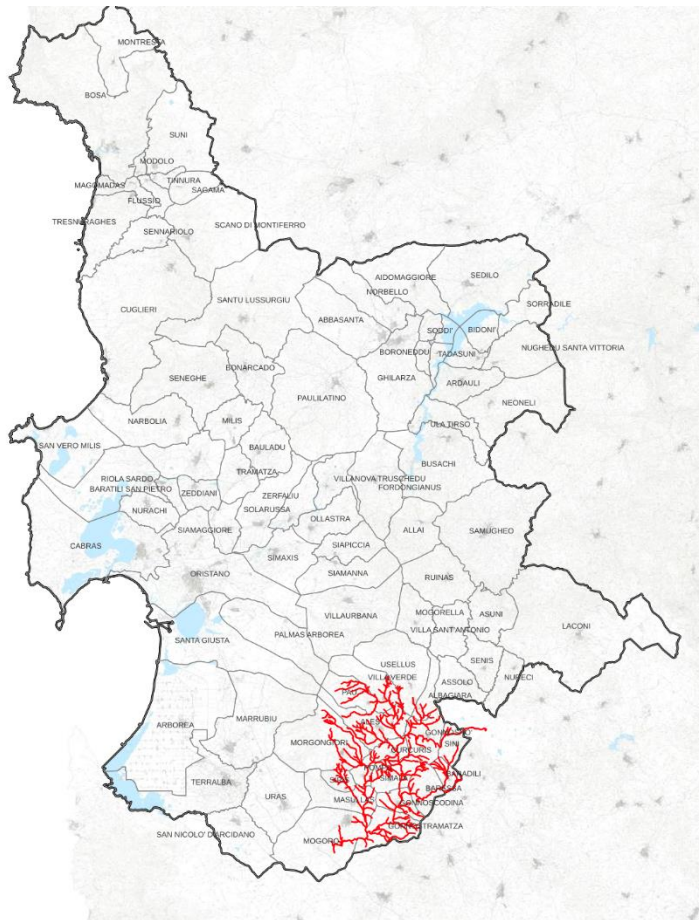


pericolanti e lo smaltimento del materiale di risulta, da eseguire a mano e con mezzi meccanici ove possibile;

- potatura di macchie di cespugli e arbusti consistente nel taglio della vegetazione vecchia e priva di vigore e riduzione della chioma, taglio di piante pericolanti, pulizia dell'area e smaltimento a centro autorizzato del materiale di risulta, il tutto salvaguardando la rinnovazione arborea ed arbustiva naturale;
- taglio della vegetazione arbustiva, costituita da canne (arundo donax), nell'alveo inciso e diradamento selettivo di quella presente sulle sponde. Gli sfalci vegetali trinciati verranno posizionati ai lati dell'area golenale;
- pulizia delle tombinature ostruite da detriti. Si prevede di liberare dal materiale che lo ostruisce tutti gli attraversamenti che interessano i due corsi d'acqua. La pulizia del tratto in ingresso e in uscita dei cavalcafossi di attraversamento, dai detriti sabbiosi esistenti, eseguito prevalentemente a mano o con l'ausilio di piccoli attrezzi ed eventuali mezzi meccanici per il sollevamento delle materie di risulta, eseguito in prossimità degli attraversamenti esistenti sino alla profondità necessaria a liberare il tombino dalle ostruzioni.

Bacino del Rio Mogoro a monte della diga di Santa Lucia

Il bacino idrografico del Rio Mogoro a monte della diga si caratterizza per un regime fortemente influenzato dall'orografia del **Monte Arci**: le sorgenti e i rami affluenti nascono sulle pendici del massiccio, a quote variabili fino a circa 700–800 m s.l.m., e confluiscono in un reticolo di rii a comportamento torrentizio che convoglia le acque verso lo sbarramento di Santa Lucia (diga del Mogoro). Il bacino presenta canali incisi in substrato vulcanico, pendenze accentuate e lunghe sezioni acclivi che favoriscono deflussi rapidi e fenomeni di corrivazione durante eventi piovosi intensi; queste caratteristiche spiegano la tendenza al sovralluvionamento e la necessità di interventi di regimazione nei tratti di transizione verso la piana.



Il sistema idrografico superiore è formato dalla confluenza di rami principali come il Rio Flumineddu e il Rio Mannu, che raccolgono acque di alta qualità in molte sorgenti permanenti e stagionali del Monte Arci. La geologia del massiccio determina suoli a bassa permeabilità superficiale ma con falde locali ricaricate da sorgenti diffuse: ciò genera contrasti tra portate di base relativamente modeste e picchi di piena rapidi e concentrati. Sono presenti inoltre bacini minori e aree di laminazione naturale che mitigano parzialmente i picchi, sebbene la tutela e la manutenzione delle fasce ripariali rimangano essenziali per la stabilità idraulica.

Il massiccio del Monte Arci costituisce dunque l'elemento morfologico e idrogeologico determinante del bacino: le sue altitudini (Sa Trebina Longa ~812 m) e la copertura forestale influenzano il ciclo idrologico locale, la presenza di sorgenti permanenti e la morfologia dei corsi d'acqua. La diga del Mogoro regola il deflusso a valle, creando un invaso di dimensioni limitate rispetto all'intero bacino ma strategico per l'irrigazione e il controllo delle portate; a monte, la gestione puntuale dei rii, il controllo dell'erosione e la conservazione delle fasce boschive e sorgentizie sono misure chiave per ridurre rischio di colate detritiche e preservare le risorse idriche.

Nel complesso, il tratto montano e submontano del Rio Mogoro va considerato come un sistema dinamico: un mosaico di sorgenti, torrenti e conche di ritenuta naturali la cui lettura cartografica e

idrologica è indispensabile per progettare interventi di regimazione, manutenzione degli alvei e misure di adattamento ai fenomeni meteorologici estremi. Le schede tecniche del PAI e i piani di gestione locale evidenziano la necessità di monitoraggi periodici, opere di laminazione e pratiche di rinaturalizzazione delle sponde per garantire la resilienza del bacino.

Il piano di Manutenzione a scala di bacino del Rio Mogoro

Il progetto interessa il bacino del rio Mogoro chiuso alla Diga omonima in località Santa Lucia ed è finalizzato a garantire la funzionalità idraulica dei corsi d'acqua attraverso la rimozione selettiva della vegetazione e quella di altri eventuali ostacoli (rifiuti, parti di opere idrauliche distrutte a seguito di eventi alluvionali, ramaglie, ecc.), ripristinando i livelli di sicurezza adeguati in relazione soprattutto alla vicinanza ad aree antropizzate.

Quadro sinottico degli interventi

Oltre al rio Mogoro, nel progetto in esame sono stati inseriti anche gli affluenti dello stesso ricadenti nell'ambito di più comuni e

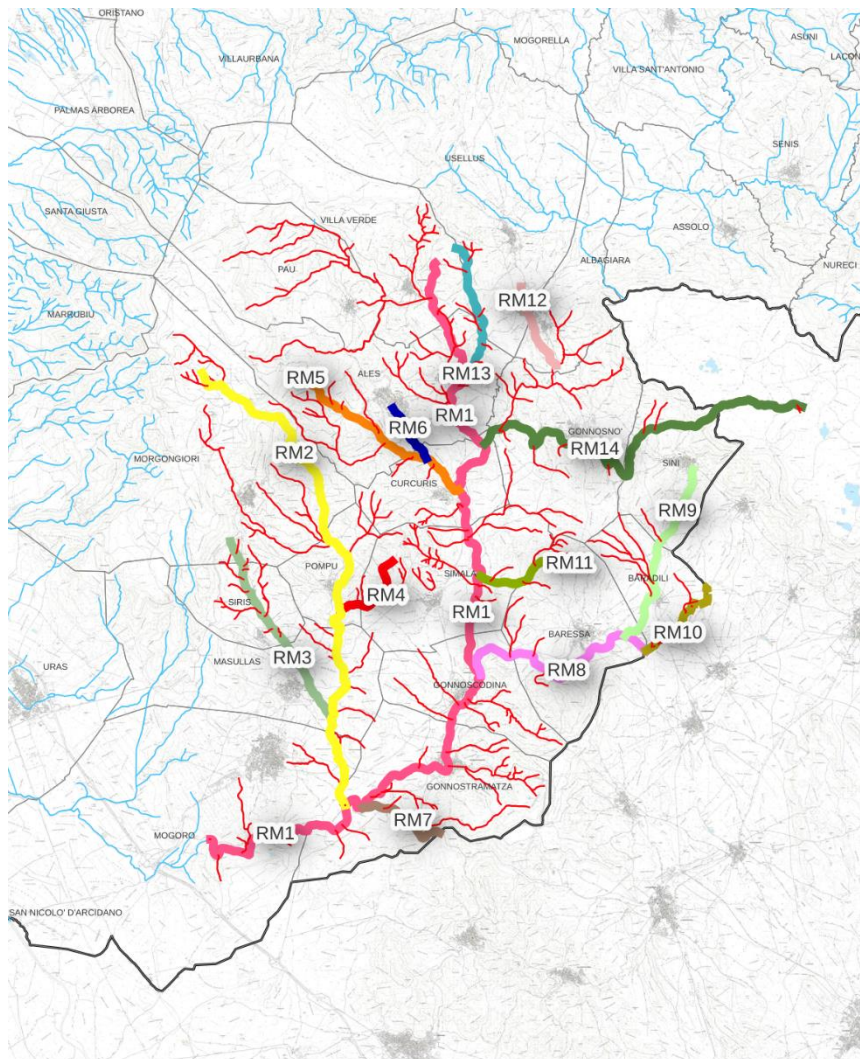
pertanto anch'essi di competenza provinciale. Poiché l'area di analisi abbraccia un territorio piuttosto ampio, è stata suddivisa in due settori distinti, identificati come settore Est e settore Ovest.

Il settore Ovest si riferisce agli affluenti situati sulla destra idraulica che, procedendo da valle verso monte, sono:

- Rio Flumineddu-Riu Su Favi e i suoi affluenti Riu Benas e Gora Bingiana;
- Riu Canali e il suo affluente codificato col nome 'Fiume 348378'.

Il settore Est, invece, comprende gli affluenti che si trovano sulla sinistra idraulica e, procedendo da valle verso monte:

- Riu De Forru;
- Rio di Baresa e i suoi affluenti Riu Funtana-Cilixia e Riu Saduru;
- Riu Coruna;



- Rio Funtanedda;
- Canale Frissa.

Il piano di manutenzione individua una serie di interventi unitari, identificabili in mappa con sigla e colore dell'asta interessata; all'interno di questi sono definiti gli interventi unitari come illustrati nella mappa al lato (sigla RMF n) e nelle relative schede di intervento esposte nell'ultima sezione di questo documento.

Il livello di progettazione raggiunto dagli interventi in questo sub bacino, al momento della redazione di questo documento, è quello esecutivo.

Interventi da eseguire

I principali lavori di pulizia che verranno eseguiti nell'area sono i seguenti:

- pulizia dell'alveo con uso di mezzi meccanici (pala, escavatore) attraverso la rimozione di arbusti e ceppaie, rispettando le piante e i manufatti esistenti sul posto;
- taglio di vegetazione spontanea invasiva non radicata in alveo e sulle ripe, compreso l'abbattimento di piante e lo smaltimento del materiale di risulta, da eseguire a mano e con mezzi meccanici ove possibile;
- potatura di macchie di cespugli e arbusti consistente nel taglio della vegetazione vecchia e priva di vigore e riduzione della chioma, taglio di piante pericolanti, pulizia dell'area, il tutto salvaguardando la rinnovazione arborea e arbustiva naturale. In particolare, l'intervento previsto consiste nel taglio della vegetazione arbustiva, costituita da canne e cespugli, nell'alveo inciso e il diradamento selettivo di quella presente sulle sponde;
- rimozione sia tramite mezzi che manuale di rifiuti.

Inoltre, essendo stato rilevato un diffuso regime d'equilibrio delle aste indagate, non sono previste lavorazioni inerenti alla gestione dei sedimenti, sia in termini di asportazione di materiale dall'alveo sia in termini di movimentazione del materiale solido all'interno dell'alveo stesso, per la definizione di nuove sezioni idrauliche.

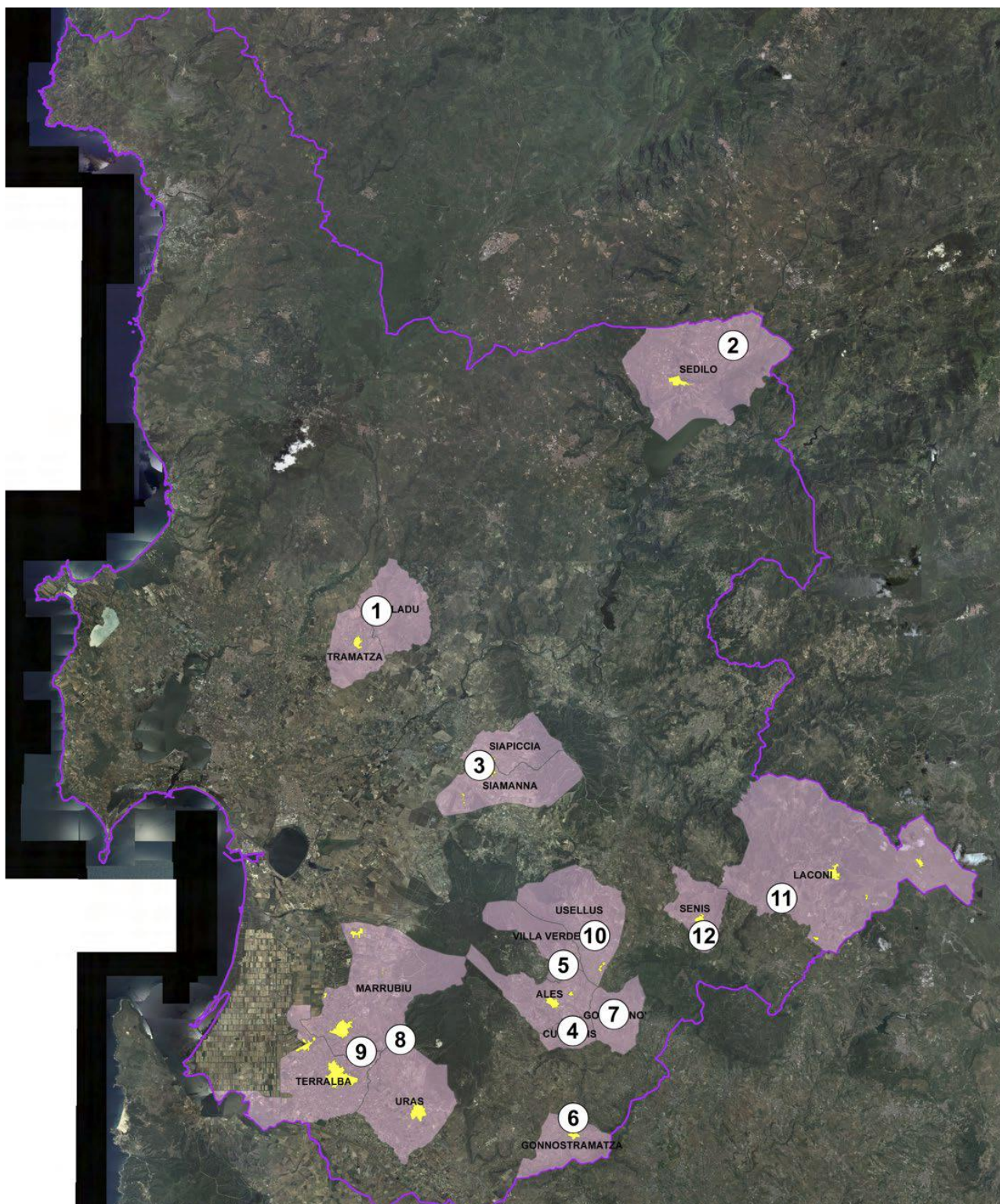
Altri interventi

la Provincia esegue anche altri interventi con carattere urgente, al di fuori di una pianificazione complessiva dei rispettivi bacini. Tale pratica è possibile, come previsto dalla direttiva regionale per la manutenzione degli alvei fluviali, per gli interventi essenziali alla funzionalità del corso d'acqua e al di sotto dei 5000 mq di superficie. Questa tipologia di interventi è finalizzata a ripristinare la funzionalità degli alvei a seguito di eventi accidentali o occlusioni di sezioni puntuali, in seguito a frane, crollo di alberi, occlusione di ponti e attraversamenti stradali ecc.

Il quadro sinottico di questi interventi minori, realizzati tutti nel 2023, è sintetizzato nella seguente tabella:

Codice Intervento	Territori comunali interessati	Fiume	Area di intervento [mq]	Anno di realizzazione
1.a	Bauladu	Riu Mannu	2000	2023
1.b	Tramatza	Riu Mannu	3000	2023
2	Sedilo	Riu Flumeneddu	4500	2023
3	Siamanna/Siapiccia	Riu Mannu/S.Elena	5000	2023
4.a	Ales	FIUME_348378 (monte e valle CT)	3000	2023
4.b	Curcuris	Riu Canali	2000	2023
5.a	Villa Verde	Rio Bingia Cresia (valle CT)	1000	2023
5.b	Villa Verde	Rio Bingia Cresia (monte CT)	1000	2023
6	Gonnostramatza	Rio Mannu	4800	2023
7.a	Gonnosnò (Figu)	Riu Figù (095023_FIUME_21462)	468	2023
7.b	Gonnosnò	Riu Figù (095023_FIUME_21462)	1350	2023
7.c	Gonnosnò	Riu Figù (095023_FIUME_21462)	2000	2023
7.d	Gonnosnò	Riu Figù (095023_FIUME_27040)	540	2023
7.e	Gonnosnò	Riu Figù (095023_FIUME_27040)	585	2023
8.a	Uras/Marrubiu	Riu Perdosu	4500	2023
8.b	Marrubiu	FIUME_347427	500	2023
9	Marrubiu/Terralba	Rio Cortis (095025_FIUME_17317)	5000	2023
10.a.1	Usellus	Riu Su Ponti Mannu (Riu Spironcia)	250	2023
10.a.2	Usellus	Riu Su Ponti Mannu (Riu Spironcia)	3000	2023
10.b.1	Usellus (fraz. Escovedu)	Rio Funtanedda (valle CT)	2500	2023
10.b.2	Usellus (fraz. Escovedu)	Rio Funtanedda (monte CT)	1000	2023
11	Laconi	Rio Flumini	2000	2023
12	Senis	Rio Imbessu	2900	2023

e nella seguente mappa:



Mappa interventi 2023

Schede di intervento

Nella tabella di seguito, sono rappresentati gli interventi individuati dai tre piani di manutenzione, finora redatti e per gli interventi aggiuntivi, nelle pagine a seguire, le schede di ogni singolo intervento unitario che compongono la gestione complessiva dei bacini idrografici di riferimento. Ogni intervento, per uniformità comunicativa è siglato con un codice che contiene sia il numero d'ordine del progetto che la sua appartenenza al bacino (RM = Rio Mogoro, RSE= Bacino del Rio Sant'Elena, RMF = Bacino del rio Mare Foghe). Nella tabella sono indicati anche i territori comunali interessati dagli interventi e le schede, oltre all'individuazione cartografica dell'opera, riportano i dati tecnico amministrativi principali dell'intervento manutentivo. Tra questi, lo stato di attuazione, il livello progettuale raggiunto, il costo dell'intervento suddiviso per urgenza delle opere in esso contenuto e altri dati salienti.

Nell'ambito del bacino minore del Rio Perdosu, inoltre, studiato dal Comune di Marrubiu, la provincia di Oristano sta eseguendo una manutenzione ordinaria finalizzata alla rimozione dei sedimenti trasportati a valle dal torrente, attualmente, per questo intervento è in corso la procedura di appalto. Tale intervento è sintetizzato nella scheda RP1

Quadro Sinottico degli interventi di Manutenzione nel R.I. Provinciale (progetti al novembre 2025)			
Bacino idrografico	cod_int	Denominazione intervento	Territori comunali interessati
Rio Mogoro	RM_1	Rio Mogoro - Rio Mannu - Riu De Figu	Mogoro, Gonnostramatza, Gonnoscodina, Simala, Curcuris, Ales, Villaverde
Rio Mogoro	RM_2	Rio Flumineddu- Riu Su Favi	Mogoro, Masullas, Pompu, Morgongiori
Rio Mogoro	RM_3	Riu Benas	Masullas, Siris, Morgongiori
Rio Mogoro	RM_4	Gora Bingiana	Pompu, Simala
Rio Mogoro	RM_5	Riu Canali	Curcuris, Ales
Rio Mogoro	RM_6	Fiume 348378	Curcuris, Ales
Rio Mogoro	RM_7	Riu De Forru-Balasci	Gonnostramatza
Rio Mogoro	RM_8	Rio di Baressa	Gonnoscodina, Baressa
Rio Mogoro	RM_9	Riu Funtana-Cilixia	Baressa, Baradili
Rio Mogoro	RM_10	Riu Saduru	Baradili
Rio Mogoro	RM_11	Riu Coruna	Simala, Baressa
Rio Mogoro	RM_12	Rio Funtanedda	Albagiara, Usellus
Rio Mogoro	RM_13	Canale Frissa	Ales, Usellus
Rio Sant'Elena	RSE_1	RIU SANT'ELENA	Simaxis, Siamanna, Villaurbana
Rio Sant'Elena	RSE_2	RIU MANNU – RIU SAN CRISPU	Ollastra, Siapiccia
Rio Sant'Elena	RSE_3	Canale collettore di bonifica	Simaxis, Ollastra
Rio Sant'Elena	RSE_4	RIU CORRIAS	Ollastra, Siapiccia
Rio Sant'Elena	RSE_5	RIU CUCCU	Siamanna, Siapiccia
Rio Sant'Elena	RSE_6	GORA DE FRUCOLSI	Siamanna, Villaurbana
Rio Sant'Elena	RSE_7	RIU SANT'ELENA - stralcio 2025	Simaxis, Siamanna
Rio Mare Foghe	RMF_1	ASTA N° 1 – Riu Mare Foghe	Zeddiani
Rio Mare Foghe	RMF_2	ASTA N° 2 – Riu Mannu Canale di Bonifica	Riola Sardo, San Vero Milis, Narbolia, Seneghe
Rio Mare Foghe	RMF_3	ASTA N° 3 – Riu Mannu	San Vero Milis, Milis, Bonarcado, Santulussurgiu

Rio Mare Foghe	RMF_4	ASTA N° 4 – Riu Mannu – Riu Mare Foghe	Tramatza, Bauladu, Paulilatino, Santulussurgiu
Rio Mare Foghe	RMF_5	ASTA SECONDARIA 2A.1 - GORA ZODDIAS	Riola Sardo, Narbolia
Rio Mare Foghe	RMF_6	ASTA SECONDARIA 2A.2 - RIU MANNU CANALE DI BONIFICA / RIU SIMANIS / RIU NIEDDU	San Vero Milis, Narbolia
Rio Mare Foghe	RMF_7	ASTA SECONDARIA 2B.1 - 095050 FIUME 17780_2 / 095031 FIUME 10924_1	Narbolia
Rio Mare Foghe	RMF_8	ASTA SECONDARIA 2D.1 - 095053 FIUME 120653_1 / 095053 FIUME 120653_1	Narbolia, Seneghe
Rio Mare Foghe	RMF_9	ASTA SECONDARIA 2D.2 - RIU CITZONE NIEDDU	Narbolia, Seneghe
Rio Mare Foghe	RMF_10	ASTA SECONDARIA 3A.1 - 0952027 FIUME 448_2	San Vero Milis, Milis
Rio Mare Foghe	RMF_11	ASTA SECONDARIA 3A.2 - FIUME 344400 / RIU STRAMPADORZU	Milis, Seneghe, Santulussurgiu
Rio Mare Foghe	RMF_12	ASTA SECONDARIA 3A.3 - RIU SU BUSCU / RIU FUNTANA CANNAS	Milis, Bonarcado
Rio Mare Foghe	RMF_13	ASTA SECONDARIA 3A.2.1 - 095027 FIUME 120632_1	Milis, Seneghe
Rio Mare Foghe	RMF_14	ASTA SECONDARIA 3A.2.2 - 095027 FIUME 120620_1	Milis, Seneghe
Rio Mare Foghe	RMF_15	ASTA SECONDARIA 4A.1 - ROIA LAUNEDDAS / FIUME 344028_3/095066 FIUME 6113_1/ 0950062 FIUME 15789_2	Tramatza, Bauladu
Rio Mare Foghe	RMF_16	ASTA SECONDARIA 4A.1.1 - FIUME 344037_2 /FIUME 344043_1 095066 FIUME 29144_2 / ROIACHENA DORIS / ROIA ZINNURI 15789_2	Tramatza, Bauladu
Rio Mare Foghe	RMF_17	ASTA SECONDARIA 4B.1 - ROIA PILINGRINUS	Tramatza, Bauladu, Milis
Rio Mare Foghe	RMF_18	ASTA SECONDARIA 4C.1 - ROIA PARDU	Tramatza, Bauladu
Rio Mare Foghe	RMF_19	ASTA SECONDARIA 4C.2A - RIU PIZZIU	Bauladu, Paulilatino
Rio Mare Foghe	RMF_20	ASTA SECONDARIA 4C.2B - RIU SA BUBBULICA	Paulilatino
Rio Mare Foghe	RMF_21	ASTA SECONDARIA 4C.2C - RIU BOBOLICA	Paulilatino, Santulussurgiu
Rio Mare Foghe	RMF_22	ASTA SECONDARIA 4C.3A - RIU DE SA TANCA	Bauladu, Milis
Rio Mare Foghe	RMF_23	ASTA SECONDARIA 4C.3B- RIU CANNARGIA	Bonarcado
Rio Mare Foghe	RMF_24	ASTA SECONDARIA 4C.3C - RIU MAUIOLU	Bauladu
Rio Mare Foghe	RMF_25	ASTA SECONDARIA 4C.3D - 095049 FIUME 80078_1	Bonarcado, Paulilatino
Rio Mare Foghe	RMF_26	ASTA SECONDARIA 4C.3C.1 - 095049 FIUME 79803_1	Bonarcado, Paulilatino
Rio Mare Foghe	RMF_27	ASTA SECONDARIA 4C.4 - 095015 FIUME 120562_1	Bauladu, Paulilatino
Rio Perdosu	RP1	Rio Perdosu	Marrubiu, Uras, Terralba

Intervento RM_1

Rio Mogoro - Rio Mannu - Riu De Figu

Caratteristiche dell'intervento

Piano di manutenzione di riferimento:

Rio Mogoro

descrizione:

Rimozione della vegetazione in alveo e di
disostruzione degli attraversamenti stradali

Tipo intervento:

Manutenzione ordinaria

Importi dei lavori per livello priorità:

Bassa € 11606,51

Media € 0

Alta € 998183,1301

Importo complessivo dell'intervento:

€ 1601526,3692

Livello progettuale approvato:

EXE

Fonte finanziamento:

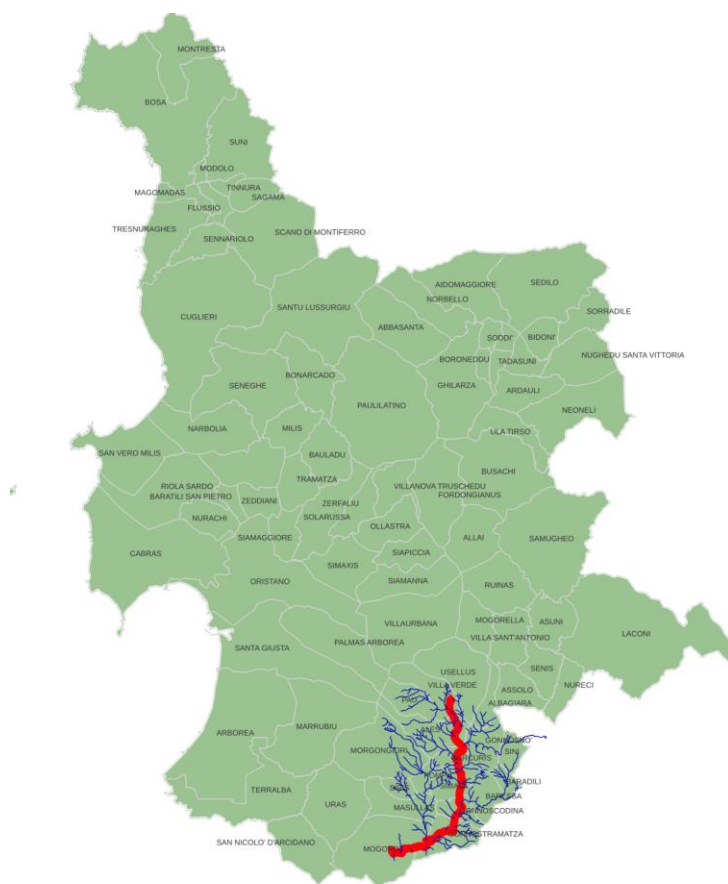
-

Stato:

da programmare

Note:

-



localizzazione dell'intervento



Intervento RM_2

Rio Flumineddu- Riu Su Favi

Caratteristiche dell'intervento

Piano di manutenzione di riferimento:

Rio Mogoro

descrizione:

Rimozione della vegetazione in alveo e di
disostruzione degli attraversamenti stradali

Tipo intervento:

Manutenzione ordinaria

Importi dei lavori per livello priorità:

Bassa € 0

Media € 23195,5118

Alta € 318164,9368

Importo complessivo dell'intervento:

€ 541397,6715

Livello progettuale approvato:

EXE

Fonte finanziamento:

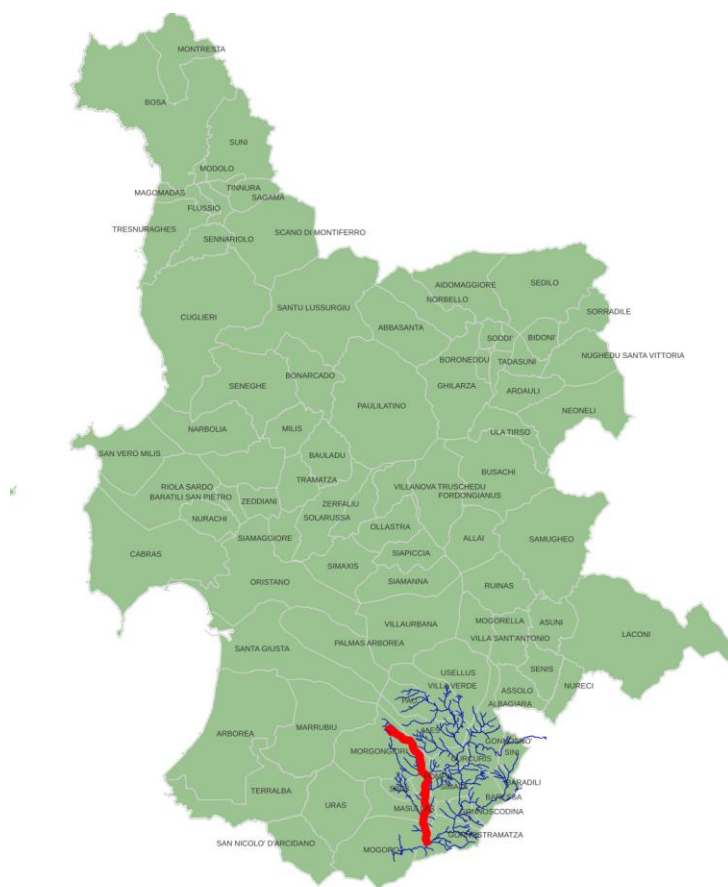
-

Stato:

da programmare

Note:

-



localizzazione dell'intervento



Intervento RM_3

Riu Benas

Caratteristiche dell'intervento

Piano di manutenzione di riferimento:

Rio Mogoro

descrizione:

Rimozione della vegetazione in alveo e di
disostruzione degli attraversamenti stradali

Tipo intervento:

Manutenzione ordinaria

Importi dei lavori per livello priorità:

Bassa € 0

Media € 0

Alta € 201346,169

Importo complessivo dell'intervento:

€ 319335,024

Livello progettuale approvato:

EXE

Fonte finanziamento:

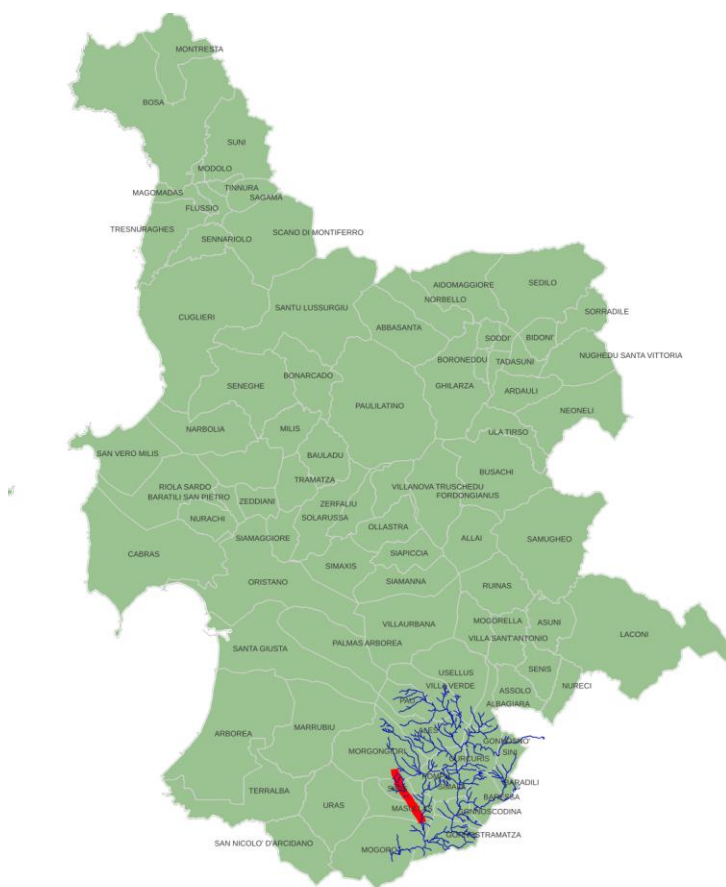
-

Stato:

da programmare

Note:

-



localizzazione dell'intervento



Intervento RM_4

Gora Bingiana

Caratteristiche dell'intervento

Piano di manutenzione di riferimento:

Rio Mogoro

descrizione:

Rimozione della vegetazione in alveo e di
disostruzione degli attraversamenti stradali

Tipo intervento:

Manutenzione ordinaria

Importi dei lavori per livello priorità:

Bassa € 0

Media € 1932,9593

Alta € 0

Importo complessivo dell'intervento:

€ 3065,6735

Livello progettuale approvato:

EXE

Fonte finanziamento:

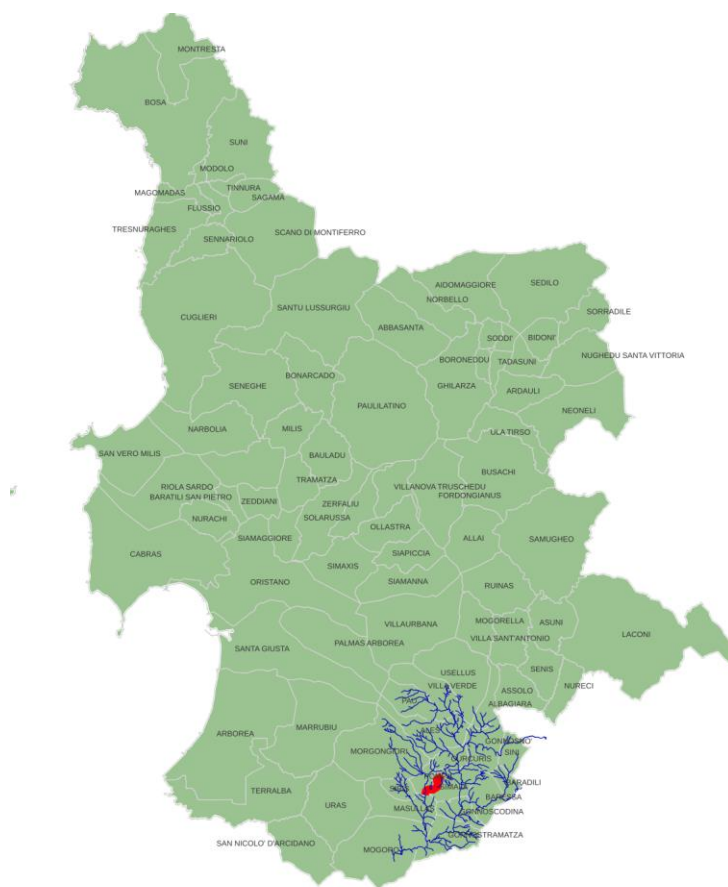
-

Stato:

da programmare

Note:

-



localizzazione dell'intervento



Intervento RM_5

Riu Canali

Caratteristiche dell'intervento

Piano di manutenzione di riferimento:

Rio Mogoro

descrizione:

Rimozione della vegetazione in alveo e di
disostruzione degli attraversamenti stradali

Tipo intervento:

Manutenzione ordinaria

Importi dei lavori per livello priorità:

Bassa € 8000

Media € 0

Alta € 91175,6237

Importo complessivo dell'intervento:

€ 157292,5392

Livello progettuale approvato:

EXE

Fonte finanziamento:

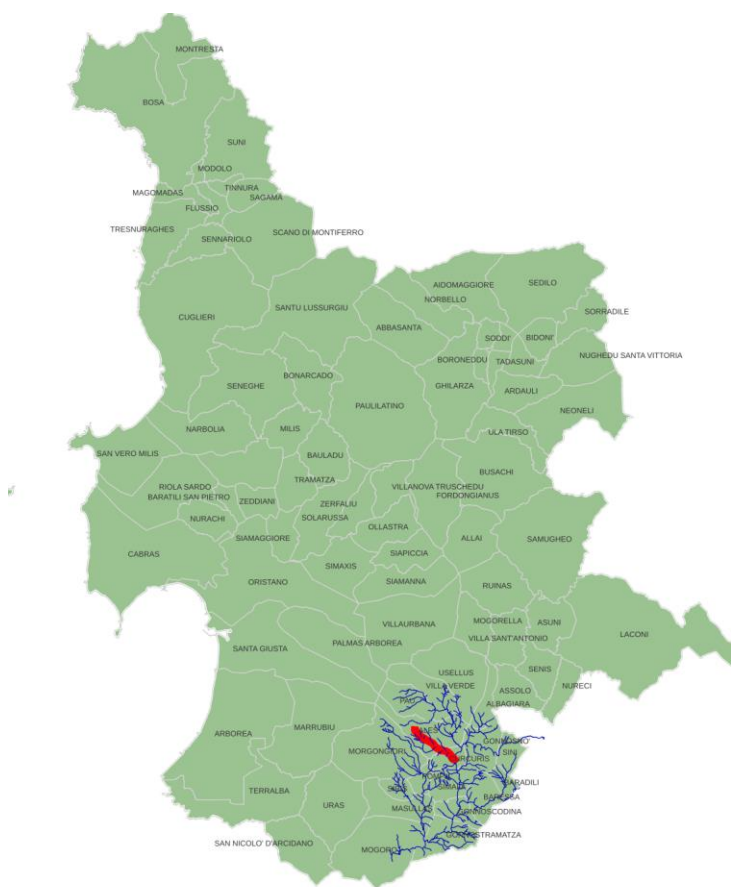
-

Stato:

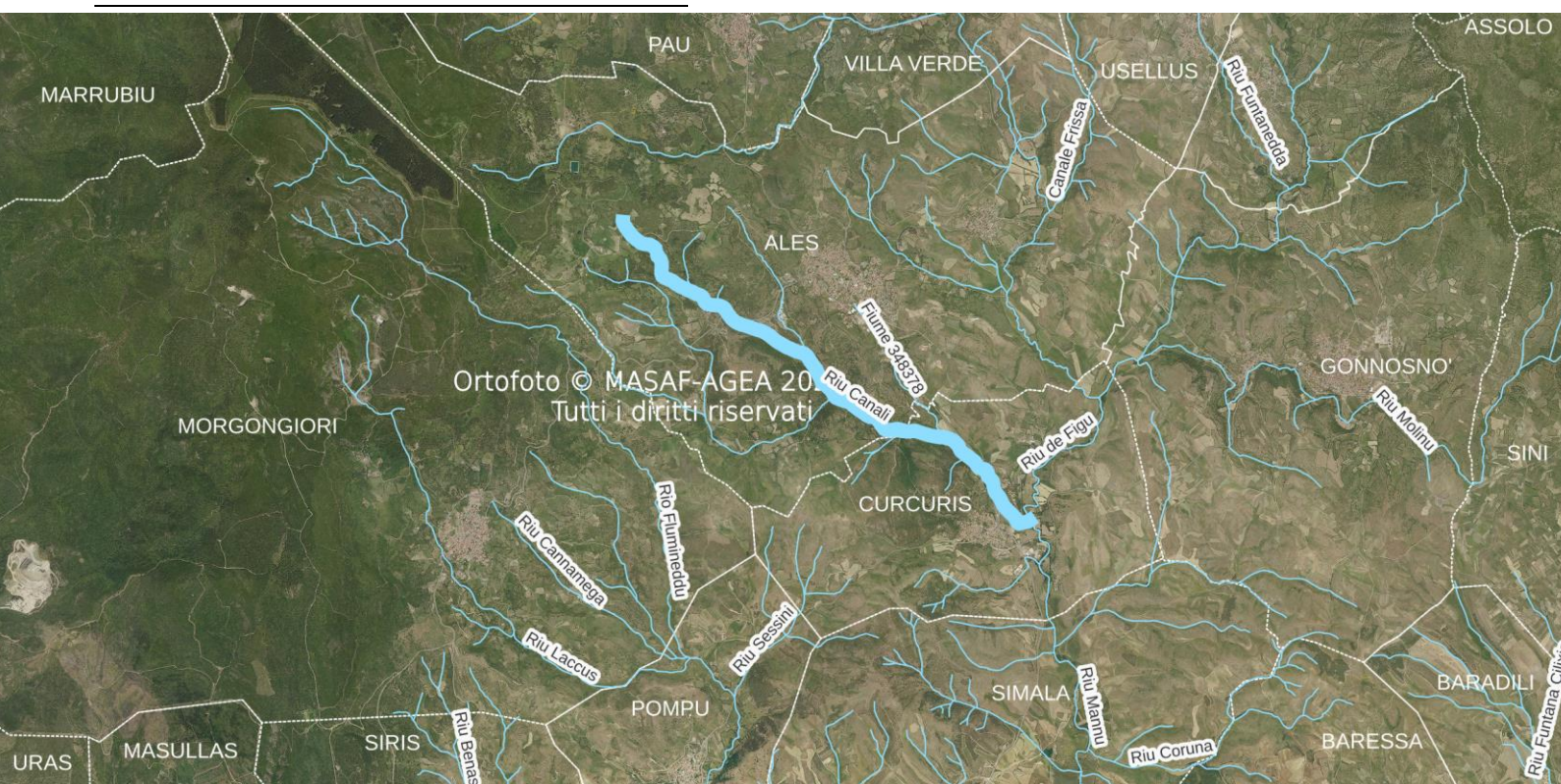
da programmare

Note:

-



localizzazione dell'intervento



Intervento RM_6

Fiume 348378

Caratteristiche dell'intervento

Piano di manutenzione di riferimento:

Rio Mogoro

descrizione:

Rimozione della vegetazione in alveo e di
disostruzione degli attraversamenti stradali

Tipo intervento:

Manutenzione ordinaria

Importi dei lavori per livello priorità:

Bassa € 0

Media € 86983,1692

Alta € 53185,7805

Importo complessivo dell'intervento:

€ 222307,9542

Livello progettuale approvato:

EXE

Fonte finanziamento:

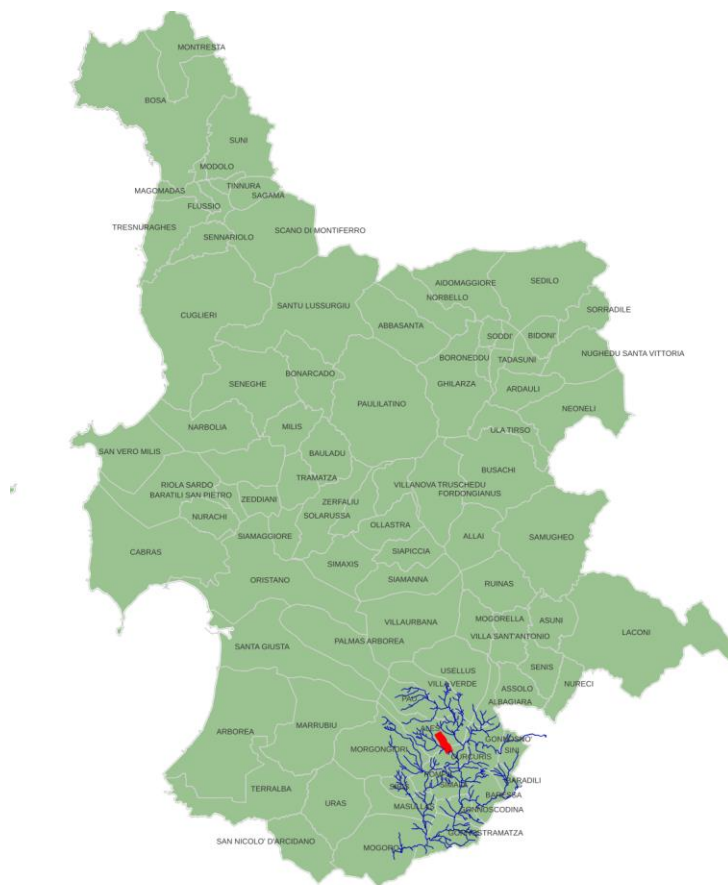
-

Stato:

da programmare

Note:

-



localizzazione dell'intervento



Intervento RM_7

Riu De Forru-Balasci

Caratteristiche dell'intervento

Piano di manutenzione di riferimento:

Rio Mogoro

descrizione:

Rimozione della vegetazione in alveo e di
disostruzione degli attraversamenti stradali

Tipo intervento:

Manutenzione ordinaria

Importi dei lavori per livello priorità:

Bassa € 0

Media € 0

Alta € 0

Importo complessivo dell'intervento:

€ 0

Livello progettuale approvato:

EXE

Fonte finanziamento:

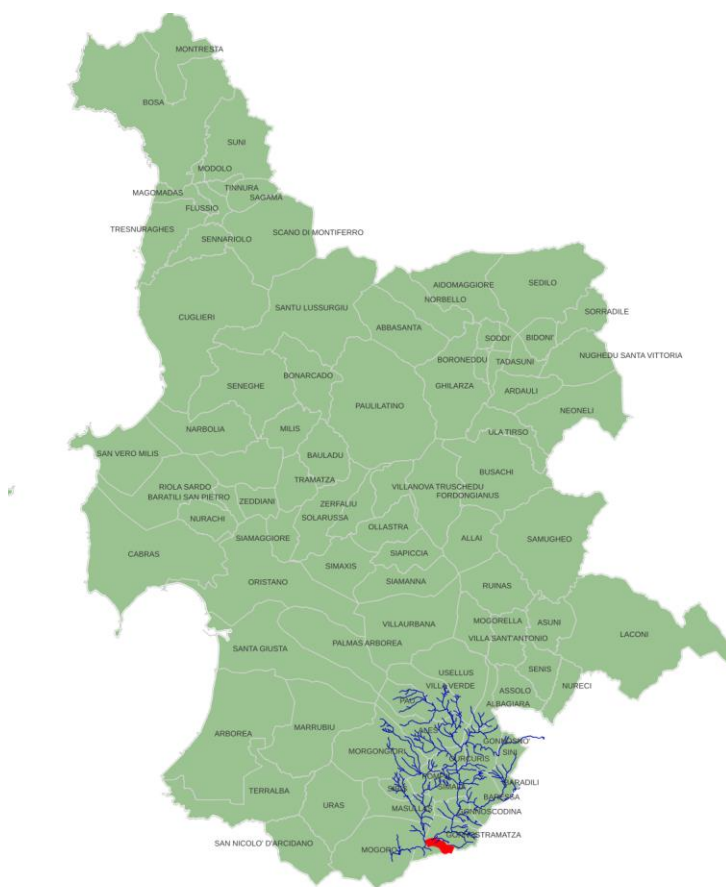
-

Stato:

da programmare

Note:

-



localizzazione dell'intervento



Intervento RM_8

Rio di Baressa

Caratteristiche dell'intervento

Piano di manutenzione di riferimento:

Rio Mogoro

descrizione:

Rimozione della vegetazione in alveo e di
disostruzione degli attraversamenti stradali

Tipo intervento:

Manutenzione ordinaria

Importi dei lavori per livello priorità:

Bassa € 0

Media € 28066,5693

Alta € 68381,7178

Importo complessivo dell'intervento:

€ 152966,9832

Livello progettuale approvato:

EXE

Fonte finanziamento:

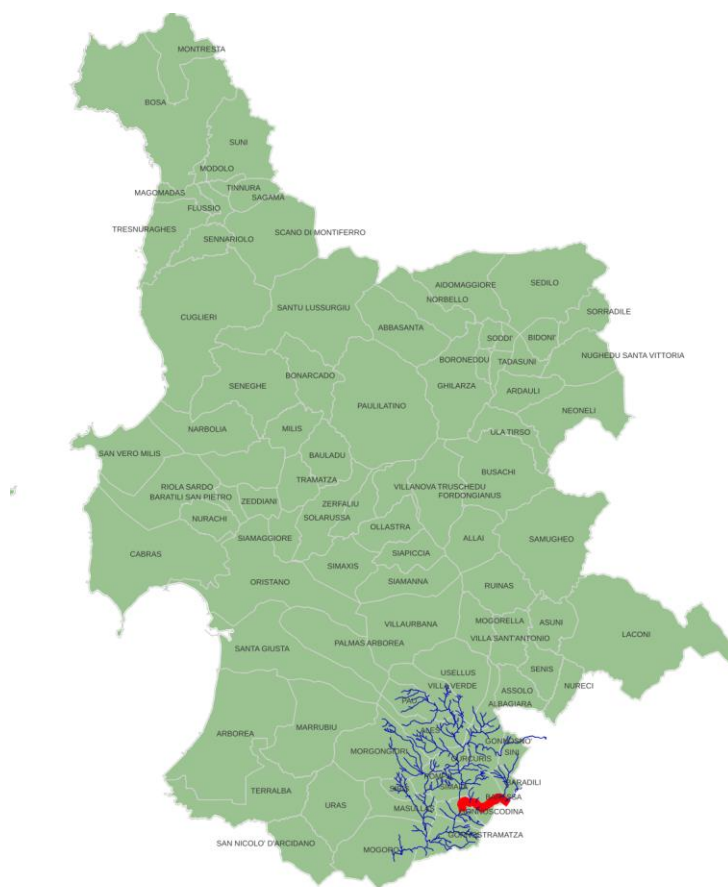
-

Stato:

da programmare

Note:

-



localizzazione dell'intervento



Intervento RM_9

Riu Funtana-Cilixia

Caratteristiche dell'intervento

Piano di manutenzione di riferimento:

Rio Mogoro

descrizione:

Rimozione della vegetazione in alveo e di
disostruzione degli attraversamenti stradali

Tipo intervento:

Manutenzione ordinaria

Importi dei lavori per livello priorità:

Bassa € 32000

Media € 28453,1611

Alta € 26592,8902

Importo complessivo dell'intervento:

€ 138055,0375

Livello progettuale approvato:

EXE

Fonte finanziamento:

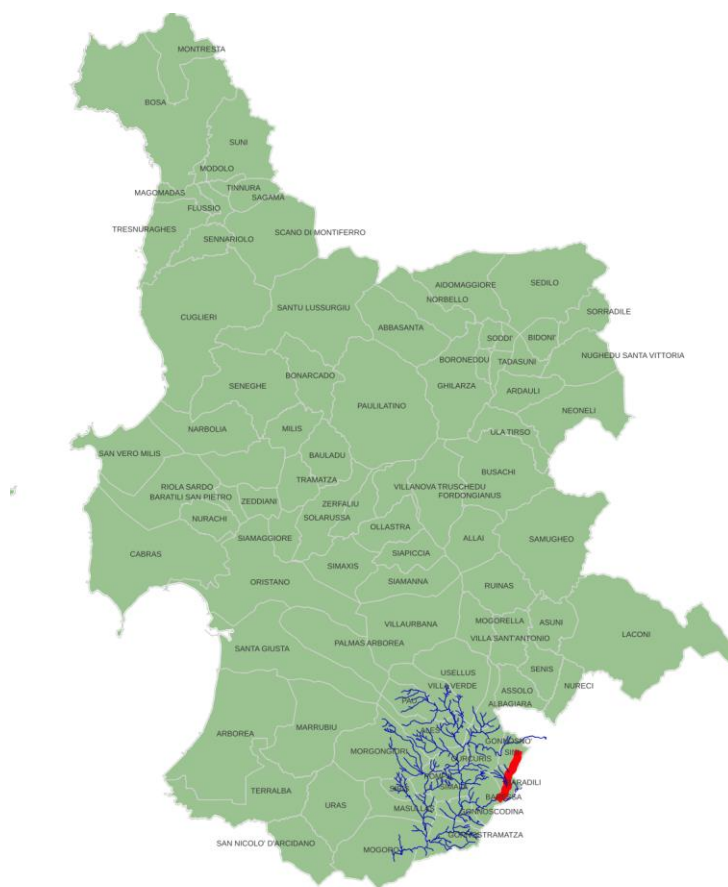
-

Stato:

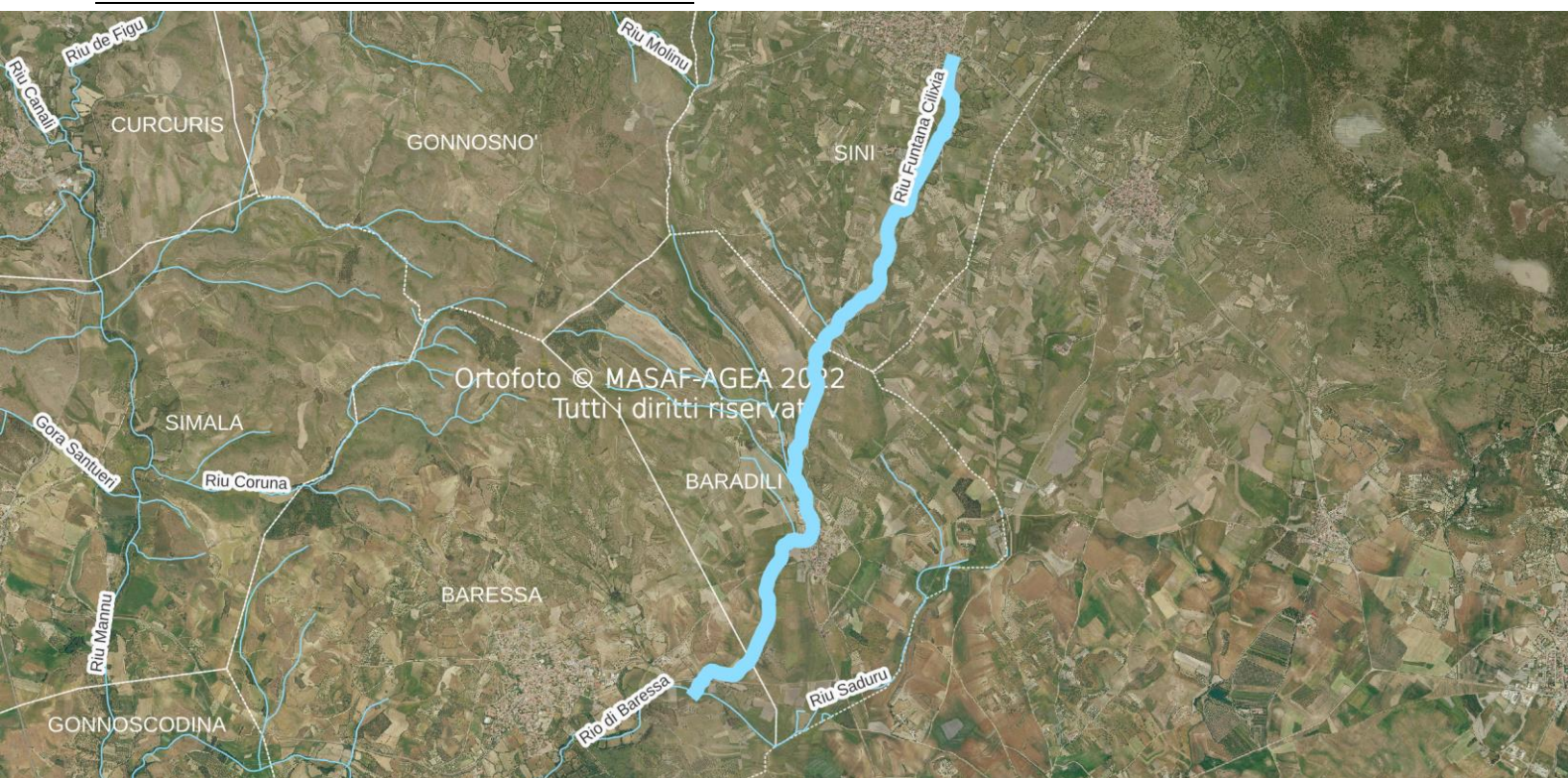
da programmare

Note:

-



localizzazione dell'intervento



Intervento RM_10

Riu Saduru

Caratteristiche dell'intervento

Piano di manutenzione di riferimento:

Rio Mogoro

descrizione:

Rimozione della vegetazione in alveo e di disostruzione degli attraversamenti stradali

Tipo intervento:

Manutenzione ordinaria

Importi dei lavori per livello priorità:

Bassa € 0

Media € 0

Alta € 21274,3122

Importo complessivo dell'intervento:

€ 33741,0591

Livello progettuale approvato:

EXE

Fonte finanziamento:

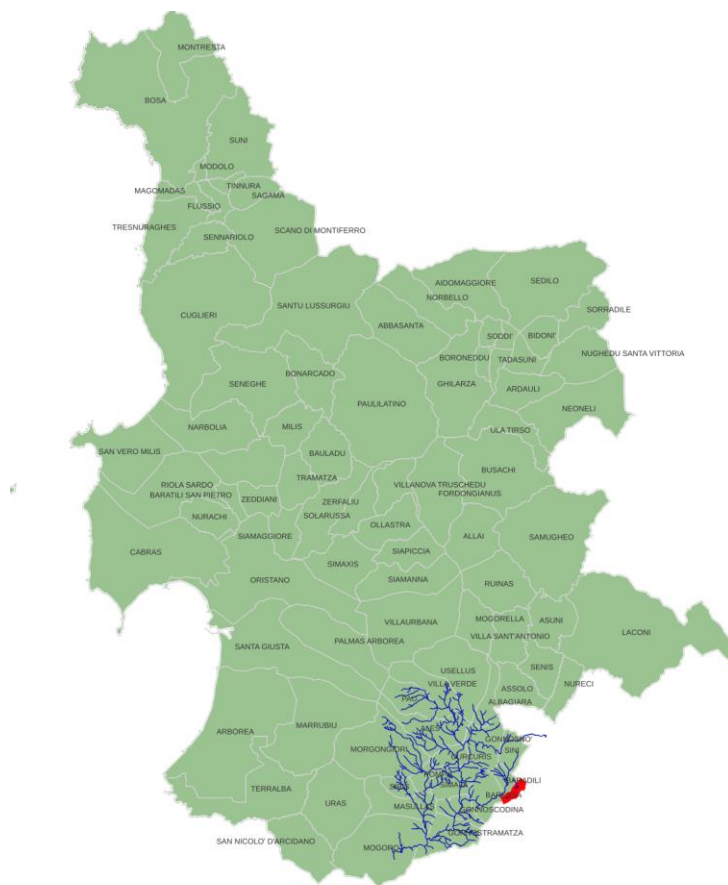
-

Stato:

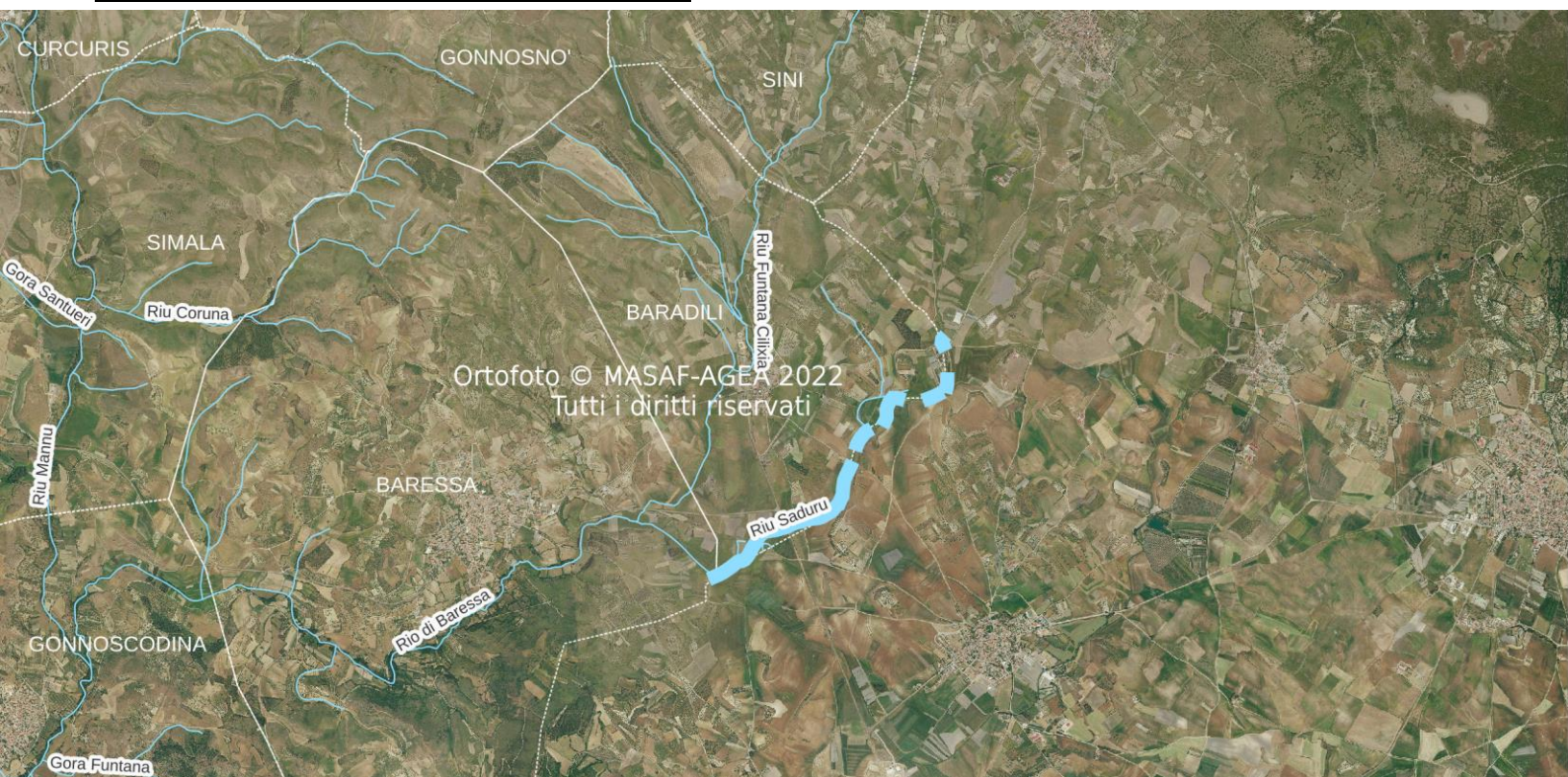
da programmare

Note:

-



localizzazione dell'intervento



Intervento RM_11

Riu Coruna

Caratteristiche dell'intervento

Piano di manutenzione di riferimento:

Rio Mogoro

descrizione:

Rimozione della vegetazione in alveo e di disostruzione degli attraversamenti stradali

Tipo intervento:

Manutenzione ordinaria

Importi dei lavori per livello priorità:

Bassa € 0

Media € 12370,9396

Alta € 0

Importo complessivo dell'intervento:

€ 19620,3102

Livello progettuale approvato:

EXE

Fonte finanziamento:

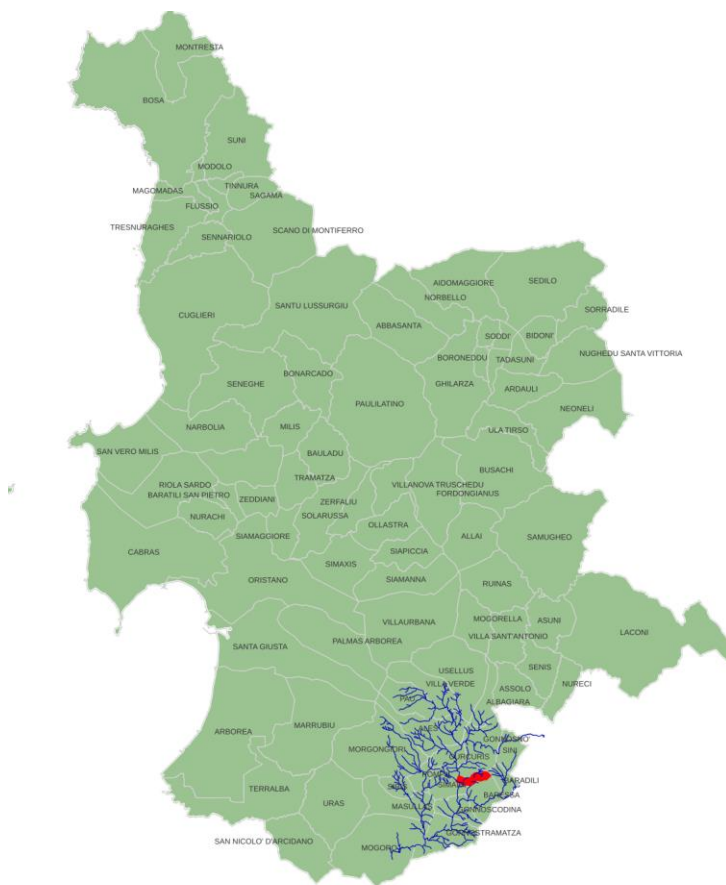
-

Stato:

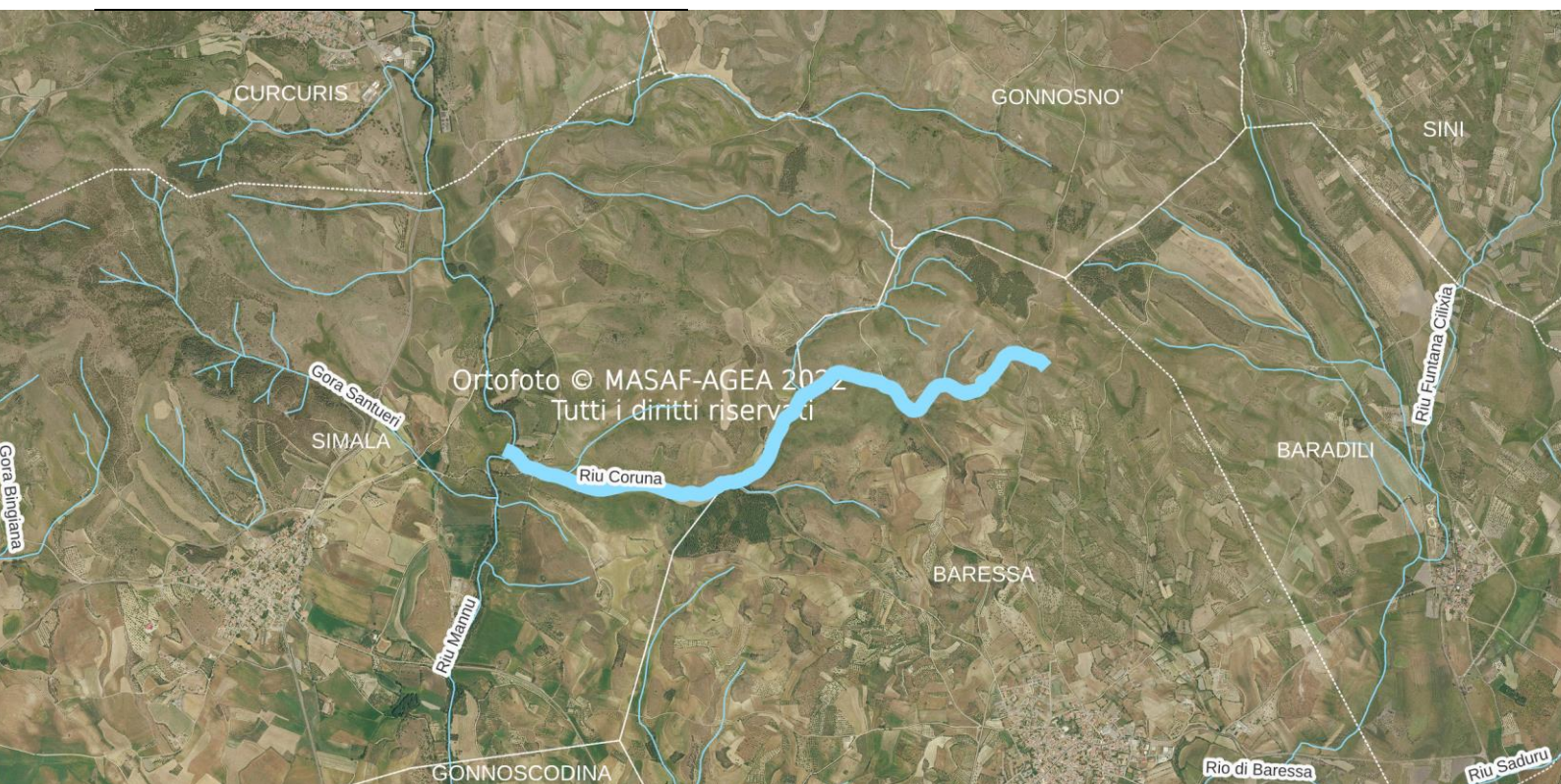
da programmare

Note:

-



localizzazione dell'intervento



Intervento RM_12

Rio Funtanredda

Caratteristiche dell'intervento

Piano di manutenzione di riferimento:

Rio Mogoro

descrizione:

Rimozione della vegetazione in alveo e di disostruzione degli attraversamenti stradali

Tipo intervento:

Manutenzione ordinaria

Importi dei lavori per livello priorità:

Bassa € 0

Media € 12370,9396

Alta € 12156,7498

Importo complessivo dell'intervento:

€ 38900,9155

Livello progettuale approvato:

EXE

Fonte finanziamento:

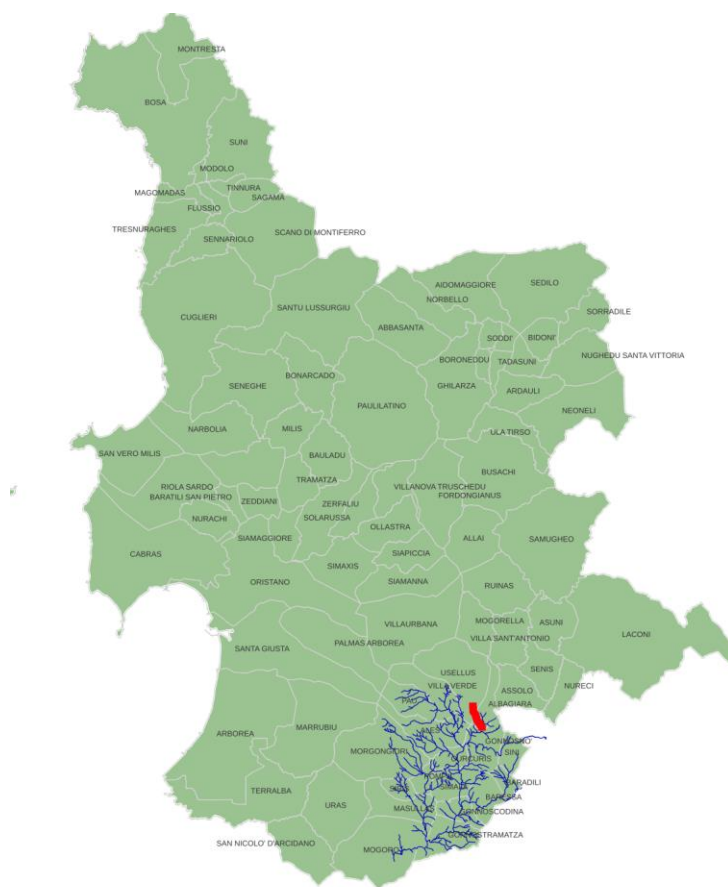
-

Stato:

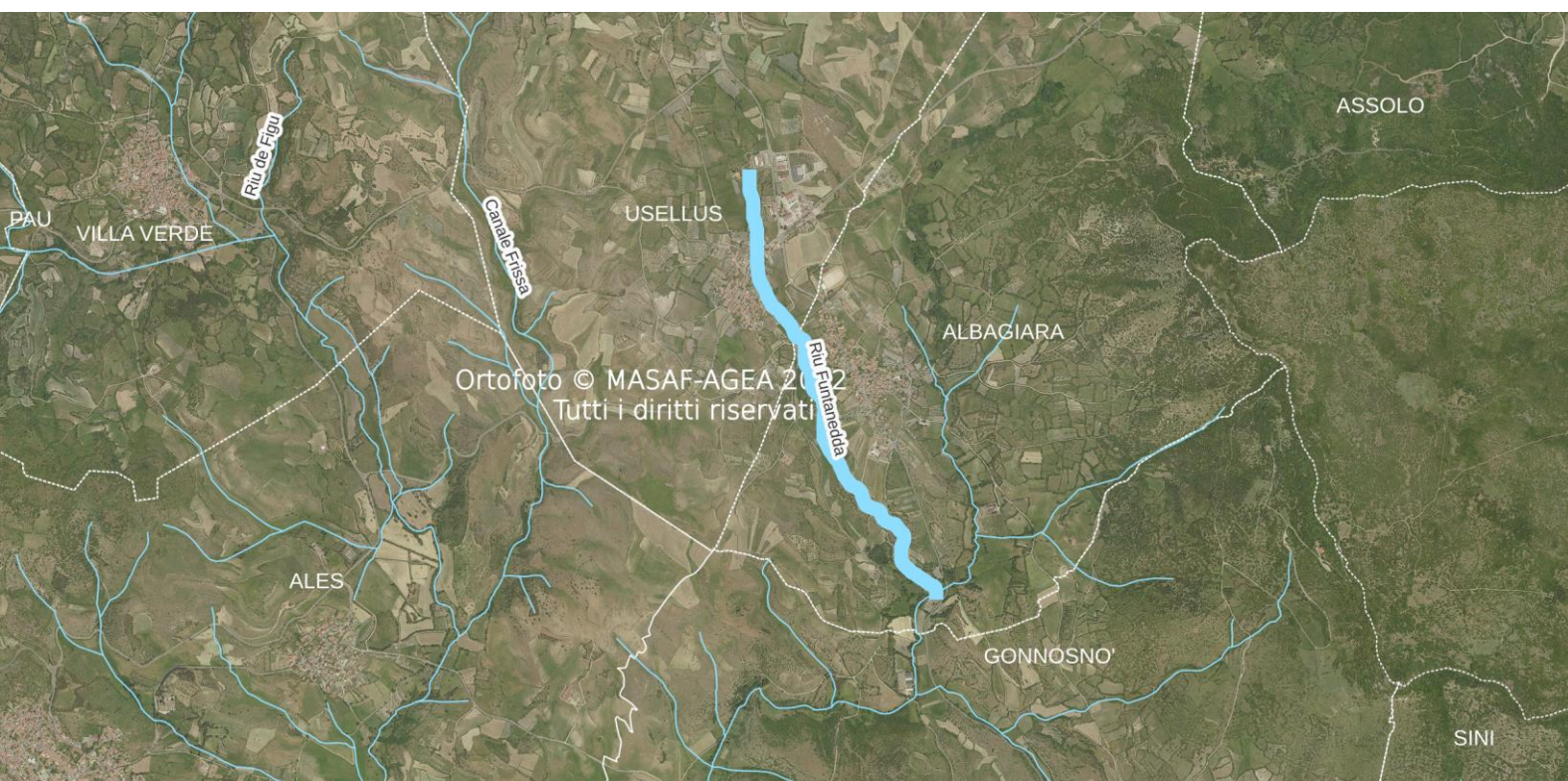
da programmare

Note:

-



localizzazione dell'intervento



Intervento RM_13

Canale Frissa

Caratteristiche dell'intervento

Piano di manutenzione di riferimento:

Rio Mogoro

descrizione:

Rimozione della vegetazione in alveo e di
disostruzione degli attraversamenti stradali

Tipo intervento:

Manutenzione ordinaria

Importi dei lavori per livello priorità:

Bassa € 0

Media € 0

Alta € 0

Importo complessivo dell'intervento:

€

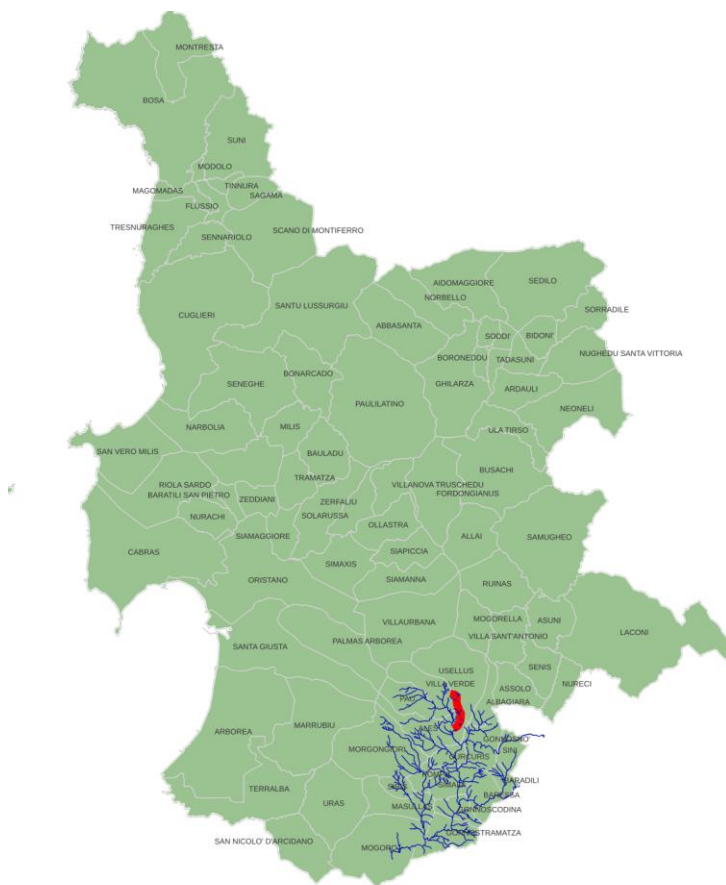
Livello progettuale approvato:

EXE

Fonte finanziamento:

Stato:

Note:



localizzazione dell'intervento



Intervento RSE_1

RIU SANT'ELENA

Caratteristiche dell'intervento

Piano di manutenzione di riferimento:

Rio Sant'Elena

descrizione:

Rimozione della vegetazione in alveo e di
disostruzione degli attraversamenti stradali

Tipo intervento:

Manutenzione ordinaria

Importi dei lavori per livello priorità:

Bassa € 0

Media € 0

Alta € 623236

Importo complessivo dell'intervento:

€ 988452,296

Livello progettuale approvato:

FTE

Fonte finanziamento:

-

Stato:

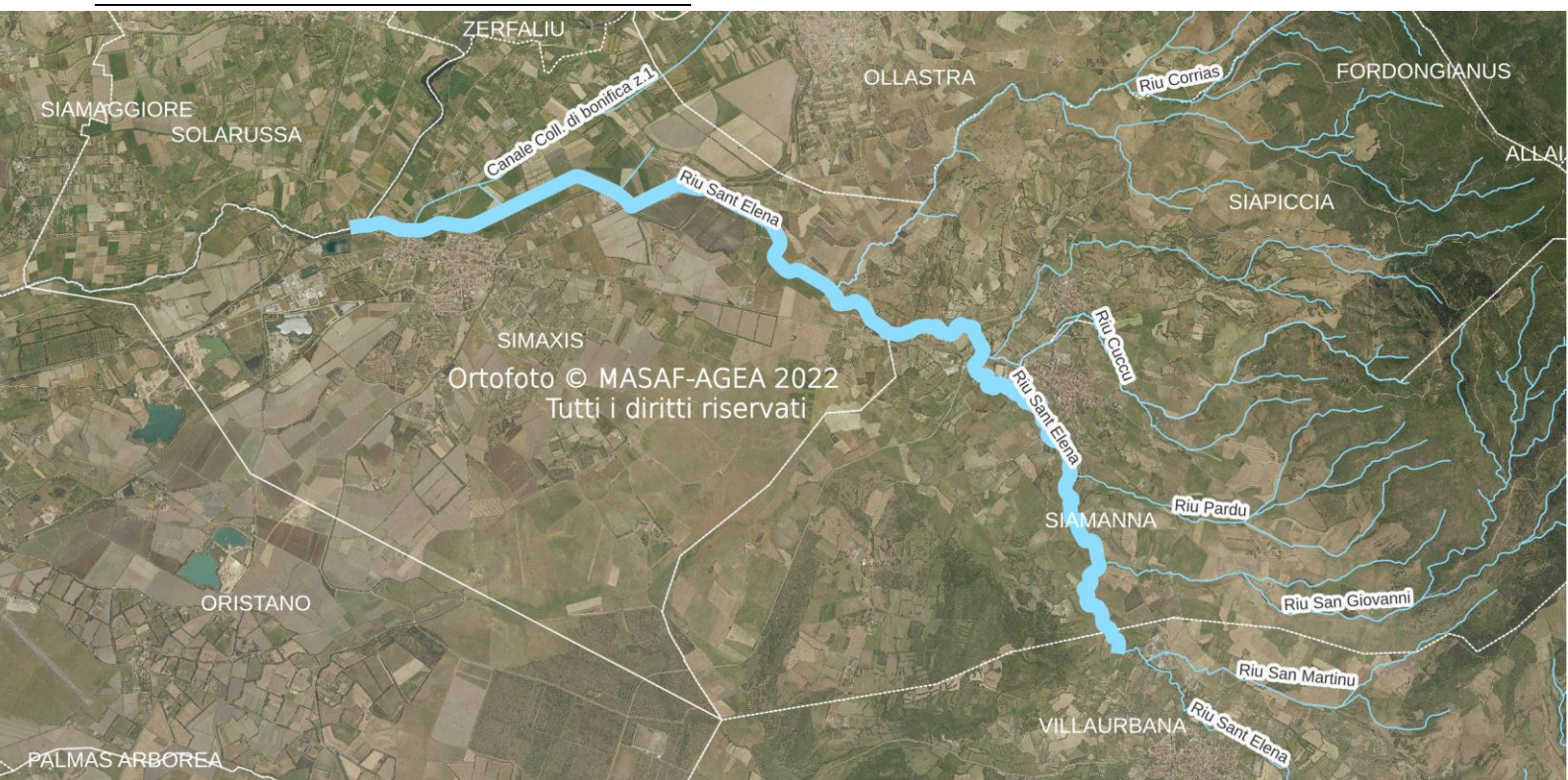
da programmare

Note:

-



localizzazione dell'intervento



Intervento RSE_2

RIU MANNU – RIU SAN CRISPU

Caratteristiche dell'intervento

Piano di manutenzione di riferimento:

Rio Sant'Elena

descrizione:

Rimozione della vegetazione in alveo e di
disostruzione degli attraversamenti stradali

Tipo intervento:

Manutenzione ordinaria

Importi dei lavori per livello priorità:

Bassa € 0

Media € 0

Alta € 643667,06

Importo complessivo dell'intervento:

€ 1020855,9572

Livello progettuale approvato:

FTE

Fonte finanziamento:

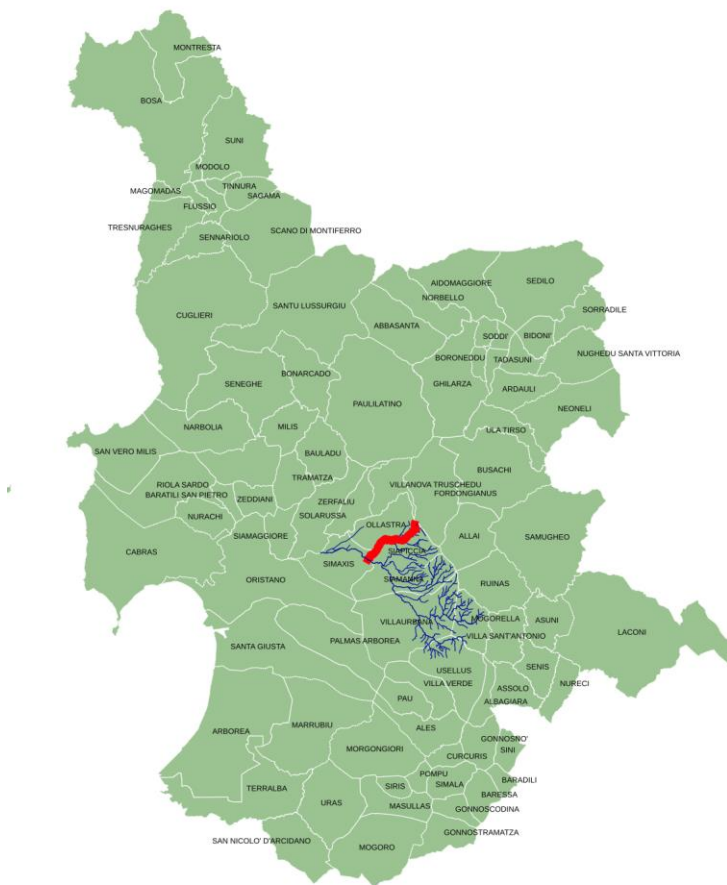
—

Stato:

da programmare

Note:

—



localizzazione dell'intervento



Intervento RSE_3

Canale collettore di bonifica

Caratteristiche dell'intervento

Piano di manutenzione di riferimento:

Rio Sant'Elena

descrizione:

Rimozione della vegetazione in alveo e di
disostruzione degli attraversamenti stradali

Tipo intervento:

Manutenzione ordinaria

Importi dei lavori per livello priorità:

Bassa € 0

Media € 0

Alta € 0

Importo complessivo dell'intervento:

€

Livello progettuale approvato:

FTE

Fonte finanziamento:

Stato:

Note:



localizzazione dell'intervento



Intervento RSE_4

RIU CORRIAS

Caratteristiche dell'intervento

Piano di manutenzione di riferimento:

Rio Sant'Elena

descrizione:

Rimozione della vegetazione in alveo e di
disostruzione degli attraversamenti stradali

Tipo intervento:

Manutenzione ordinaria

Importi dei lavori per livello priorità:

Bassa € 33422,46

Media € 181653,37

Alta € 47934,34

Importo complessivo dell'intervento:

€ 417134,1296

Livello progettuale approvato:

FTE

Fonte finanziamento:

-

Stato:

da programmare

Note:

-



localizzazione dell'intervento



Intervento RSE_5

RIU CUCCU

Caratteristiche dell'intervento

Piano di manutenzione di riferimento:

Rio Sant'Elena

descrizione:

Rimozione della vegetazione in alveo e di
disostruzione degli attraversamenti stradali

Tipo intervento:

Manutenzione ordinaria

Importi dei lavori per livello priorità:

Bassa € 21831,75

Media € 71688,32

Alta € 47221,19

Importo complessivo dell'intervento:

€ 223215,6384

Livello progettuale approvato:

FTE

Fonte finanziamento:

-

Stato:

da programmare

Note:

-



localizzazione dell'intervento



Intervento RSE_6

GORA DE FRUCOLSI

Caratteristiche dell'intervento

Piano di manutenzione di riferimento:

Rio Sant'Elena

descrizione:

Rimozione della vegetazione in alveo e di
disostruzione degli attraversamenti stradali

Tipo intervento:

Manutenzione ordinaria

Importi dei lavori per livello priorità:

Bassa € 18253,46

Media € 0

Alta € 43555,38

Importo complessivo dell'intervento:

€ 98028,8202

Livello progettuale approvato:

FTE

Fonte finanziamento:

-

Stato:

da programmare

Note:

-



localizzazione dell'intervento



Intervento RSE_7

RIU SANT'ELENA - stralcio 2025

Caratteristiche dell'intervento

Piano di manutenzione di riferimento:

Rio Sant'Elena

descrizione:

Rimozione della vegetazione in alveo e di
disostruzione degli attraversamenti stradali

Tipo intervento:

Manutenzione ordinaria

Importi dei lavori per livello priorità:

Bassa €

Media €

Alta € 129212,43

Importo complessivo dell'intervento:

€ 180000

Livello progettuale approvato:

EXE

Fonte finanziamento:

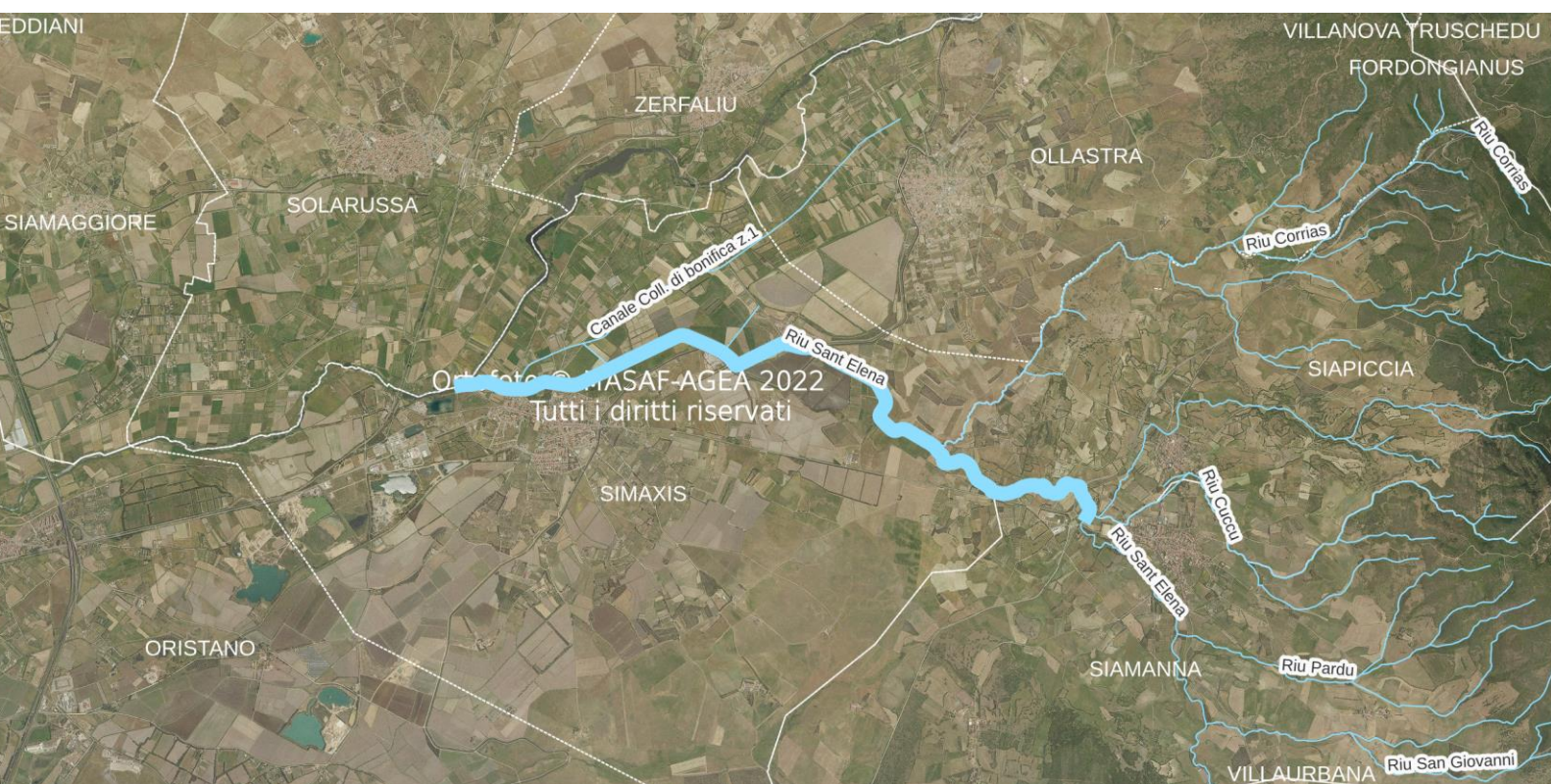
Stato:

appaltato

Note:



localizzazione dell'intervento



Intervento RMF_1

ASTA N° 1 – Riu Mare Foghe

Caratteristiche dell'intervento

Piano di manutenzione di riferimento:

Rio Mare Foghe

descrizione:

Rimozione della vegetazione in alveo e di
disostruzione degli attraversamenti stradali

Tipo intervento:

Manutenzione ordinaria

Importi dei lavori per livello priorità:

$B_{assq} \in 0$

Media € 0

Alta € 450909,76

Importo complessivo dell'intervento:

€ 715142,8794

Livello progettuale approvato:

nessuno

Fonte finanziamento:

—

Stato:

da programmare

Note:

—



localizzazione dell'intervento



Intervento RMF_3

ASTA N° 3 – Riu Mannu

Caratteristiche dell'intervento

Piano di manutenzione di riferimento:

Rio Mare Foghe

descrizione:

Rimozione della vegetazione in alveo e di
disostruzione degli attraversamenti stradali

Tipo intervento:

Manutenzione ordinaria

Importi dei lavori per livello priorità:

Bassa € 0

Media € 105613,77

Alta € 361150,18

Importo complessivo dell'intervento:

€ 740287,6247

Livello progettuale approvato:

nessuno

Fonte finanziamento:

—

Stato:

da programmare

Note:

—



localizzazione dell'intervento



Caratteristiche dell'intervento

Rio Mare Foghe

Rimozione della vegetazione in alveo e di
disostruzione degli attraversamenti stradali

Manutenzione ordinaria

Bassa € 0

Media € 130943,09

Alta € 431551,91

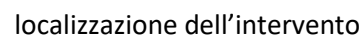
€ 892117,07

nessuno

—

da programmare

—



Intervento RMF_5

ASTA SECONDARIA 2A.1 - GORA ZODDIAS

Caratteristiche dell'intervento

Piano di manutenzione di riferimento:

Rio Mare Foghe

descrizione:

Rimozione della vegetazione in alveo e di
disostruzione degli attraversamenti stradali

Tipo intervento:

Manutenzione ordinaria

Importi dei lavori per livello priorità:

Bassa € 0

Media € 41992,38

Alta € 0

Importo complessivo dell'intervento:

€ 66599,9147

Livello progettuale approvato:

nessuno

Fonte finanziamento:

-

Stato:

da programmare

Note:

-



localizzazione dell'intervento



Intervento RMF_6

ASTA SECONDARIA 2A.2 - RIU MANNU CANALE DI BONIFICA / RIU SIMANIS / RIU NIEDDU

Caratteristiche dell'intervento

Piano di manutenzione di riferimento:

Rio Mare Foghe

descrizione:

Rimozione della vegetazione in alveo e di
disostruzione degli attraversamenti stradali

Tipo intervento:

Manutenzione ordinaria

Importi dei lavori per livello priorità:

Bassa € 0

Media € 0

Alta € 117926

Importo complessivo dell'intervento:

€ 187030,636

Livello progettuale approvato:

nessuno

Fonte finanziamento:

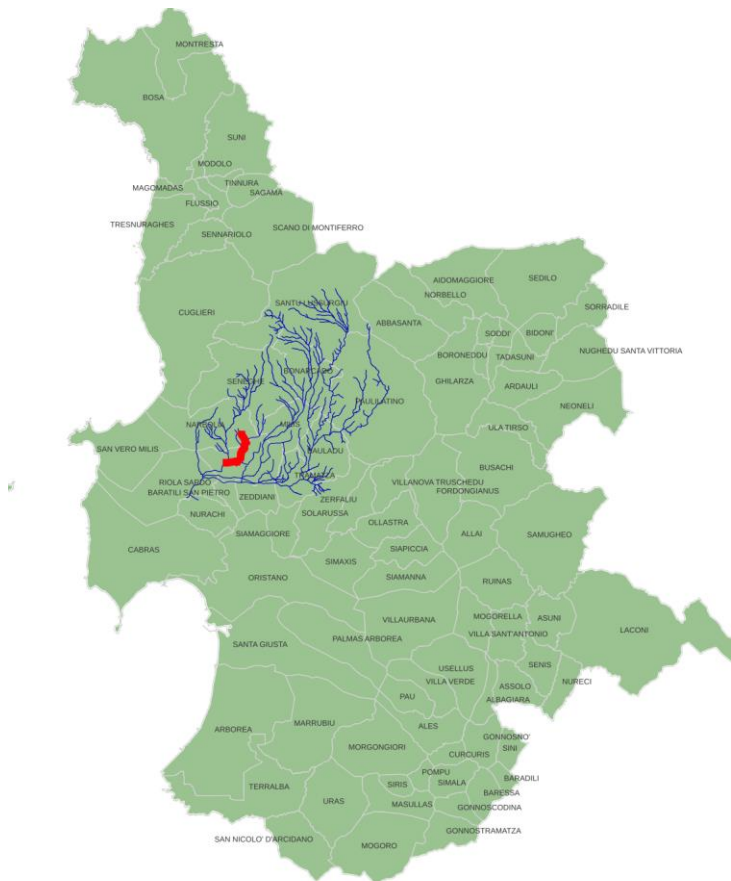
-

Stato:

da programmare

Note:

-



localizzazione dell'intervento



Intervento RMF_7

ASTA SECONDARIA 2B.1 - 095050 FIUME 17780_2 / 095031 FIUME 10924_1

Caratteristiche dell'intervento

Piano di manutenzione di riferimento:

Rio Mare Foghe

descrizione:

Rimozione della vegetazione in alveo e di
disostruzione degli attraversamenti stradali

Tipo intervento:

Manutenzione ordinaria

Importi dei lavori per livello priorità:

Bassa € 0

Media € 17691,68

Alta € 0

Importo complessivo dell'intervento:

€ 28059,0045

Livello progettuale approvato:

nessuno

Fonte finanziamento:

-

Stato:

da programmare

Note:

-



localizzazione dell'intervento



Intervento RMF_8

ASTA SECONDARIA 2D.1 - 095053 FIUME 120653_1 / 095053 FIUME 120653_1

Caratteristiche dell'intervento

Piano di manutenzione di riferimento:

Rio Mare Foghe

descrizione:

Rimozione della vegetazione in alveo e di
disostruzione degli attraversamenti stradali

Tipo intervento:

Manutenzione ordinaria

Importi dei lavori per livello priorità:

Bassa € 0

Media € 27546

Alta € 0

Importo complessivo dell'intervento:

€ 43687,956

Livello progettuale approvato:

nessuno

Fonte finanziamento:

-

Stato:

da programmare

Note:

-



localizzazione dell'intervento



Intervento RMF_9

ASTA SECONDARIA 2D.2 - RIU CITZONE NIEDDU

Caratteristiche dell'intervento

Piano di manutenzione di riferimento:

Rio Mare Foghe

descrizione:

Rimozione della vegetazione in alveo e di
disostruzione degli attraversamenti stradali

Tipo intervento:

Manutenzione ordinaria

Importi dei lavori per livello priorità:

Bassa € 0

Media € 11713,3

Alta € 0

Importo complessivo dell'intervento:

€ 18577,2938

Livello progettuale approvato:

nessuno

Fonte finanziamento:

-

Stato:

da programmare

Note:

-



localizzazione dell'intervento



Intervento RMF_10

ASTA SECONDARIA 3A.1 - 0952027 FIUME 448_2

Caratteristiche dell'intervento

Piano di manutenzione di riferimento:

Rio Mare Foghe

descrizione:

Rimozione della vegetazione in alveo e di
disostruzione degli attraversamenti stradali

Tipo intervento:

Manutenzione ordinaria

Importi dei lavori per livello priorità:

Bassa € 0

Media € 33122,92

Alta € 0

Importo complessivo dell'intervento:

€ 52532,9511

Livello progettuale approvato:

nessuno

Fonte finanziamento:

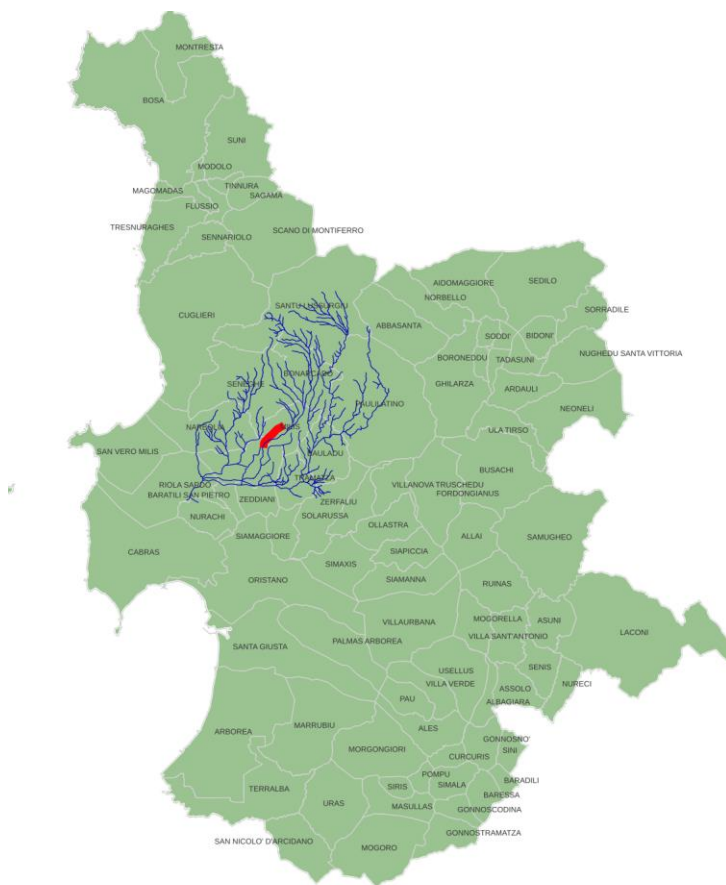
-

Stato:

da programmare

Note:

-



localizzazione dell'intervento



Intervento RMF_11

ASTA SECONDARIA 3A.2 - FIUME 344400 / RIU STRAMPADORZU

Caratteristiche dell'intervento

Piano di manutenzione di riferimento:

Rio Mare Foghe

descrizione:

Rimozione della vegetazione in alveo e di
disostruzione degli attraversamenti stradali

Tipo intervento:

Manutenzione ordinaria

Importi dei lavori per livello priorità:

Bassa € 0

Media € 61356,06

Alta € 77397,77

Importo complessivo dell'intervento:

€ 220063,5744

Livello progettuale approvato:

nessuno

Fonte finanziamento:

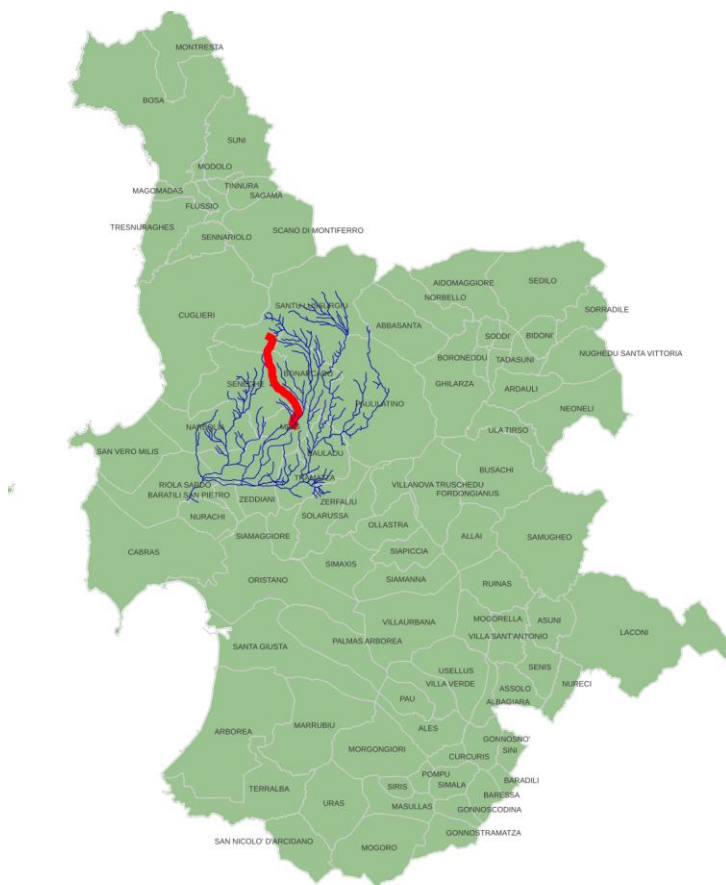
-

Stato:

da programmare

Note:

-



localizzazione dell'intervento



Intervento RMF_12

ASTA SECONDARIA 3A.3 - RIU SU BUSCU / RIU FUNTANA CANNAS

Caratteristiche dell'intervento

Piano di manutenzione di riferimento:

Rio Mare Foghe

descrizione:

Rimozione della vegetazione in alveo e di
disostruzione degli attraversamenti stradali

Tipo intervento:

Manutenzione ordinaria

Importi dei lavori per livello priorità:

Bassa € 0

Media € 25150,7

Alta € 0

Importo complessivo dell'intervento:

€ 39889,0102

Livello progettuale approvato:

nessuno

Fonte finanziamento:

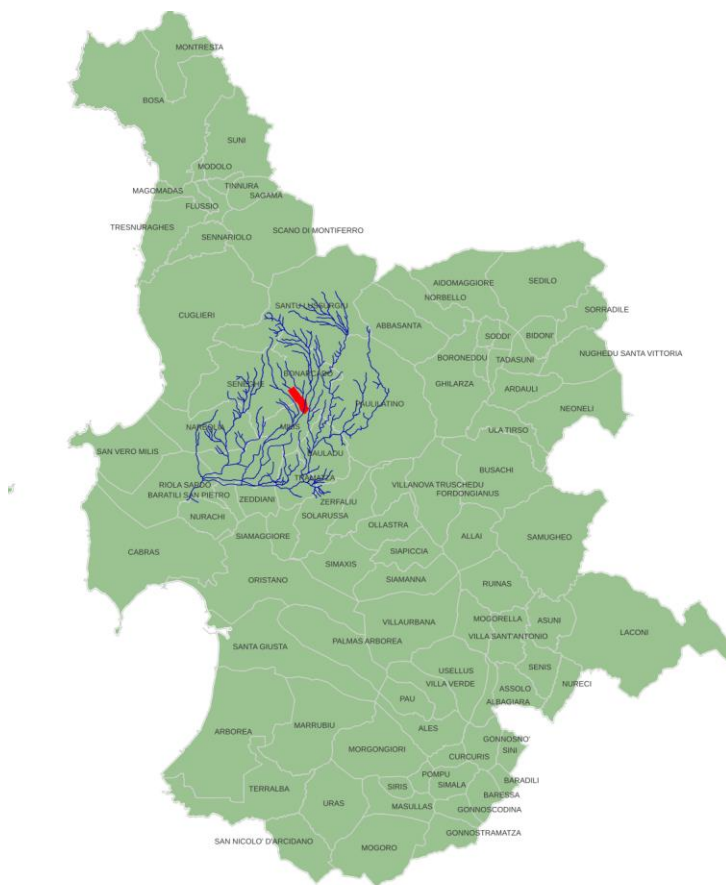
-

Stato:

da programmare

Note:

-



localizzazione dell'intervento



Intervento RMF_13

ASTA SECONDARIA 3A.2.1 - 095027 FIUME 120632_1

Caratteristiche dell'intervento

Piano di manutenzione di riferimento:

Rio Mare Foghe

descrizione:

Rimozione della vegetazione in alveo e di
disostruzione degli attraversamenti stradali

Tipo intervento:

Manutenzione ordinaria

Importi dei lavori per livello priorità:

Bassa € 0

Media € 39272,19

Alta € 0

Importo complessivo dell'intervento:

€ 62285,6933

Livello progettuale approvato:

nessuno

Fonte finanziamento:

-

Stato:

da programmare

Note:

-



localizzazione dell'intervento



Intervento RMF_14

ASTA SECONDARIA 3A.2.2 - 095027 FIUME 120620_1

Caratteristiche dell'intervento

Piano di manutenzione di riferimento:

Rio Mare Foghe

descrizione:

Rimozione della vegetazione in alveo e di
disostruzione degli attraversamenti stradali

Tipo intervento:

Manutenzione ordinaria

Importi dei lavori per livello priorità:

Bassa € 0

Media € 29092,79

Alta € 0

Importo complessivo dell'intervento:

€ 46141,1649

Livello progettuale approvato:

nessuno

Fonte finanziamento:

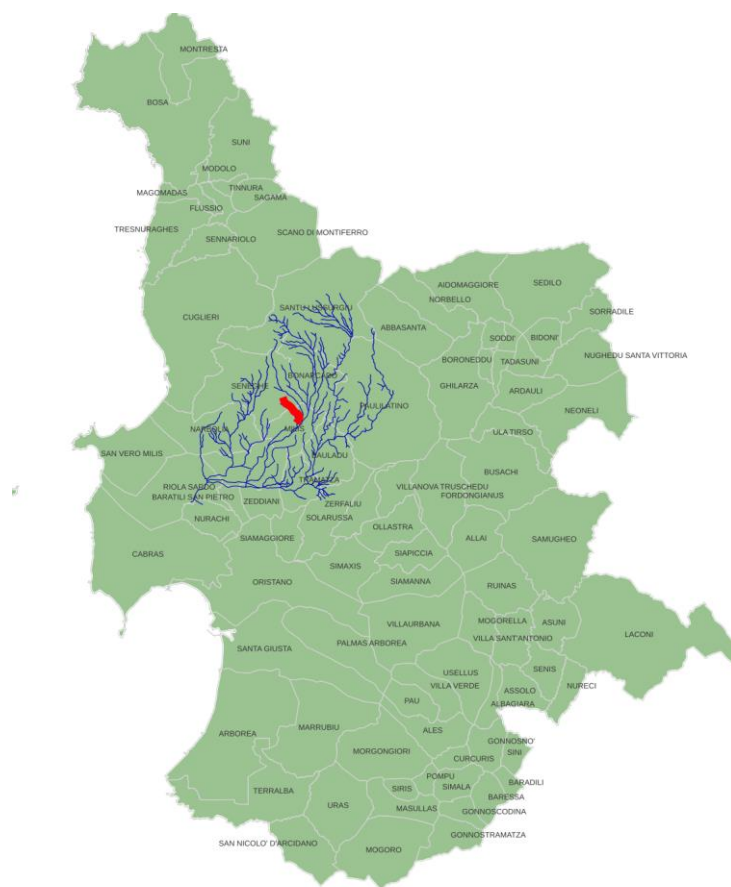
-

Stato:

da programmare

Note:

-



localizzazione dell'intervento



Intervento RMF_15

ASTA SECONDARIA 4A.1 - ROIA LAUNEDDAS / FIUME 344028_3/095066 FIUME 6113_1/ 0950062 FIUME 15789_2

Caratteristiche dell'intervento

Piano di manutenzione di riferimento:

Rio Mare Foghe

descrizione:

Rimozione della vegetazione in alveo e di disostruzione degli attraversamenti stradali

Tipo intervento:

Manutenzione ordinaria

Importi dei lavori per livello priorità:

Bassa € 0

Media € 126016,52

Alta € 0

Importo complessivo dell'intervento:

€ 199862,2007

Livello progettuale approvato:

nessuno

Fonte finanziamento:

-

Stato:

da programmare

Note:

-



localizzazione dell'intervento



Intervento RMF_16

ASTA SECONDARIA 4A.1.1 - FIUME 344037_2 /FIUME 344043_1 095066 FIUME 29144_2 / ROIACHENA DORIS / ROIA ZINNURI 15789_2

Caratteristiche dell'intervento

Piano di manutenzione di riferimento:

Rio Mare Foghe

descrizione:

Rimozione della vegetazione in alveo e di
disostruzione degli attraversamenti stradali

Tipo intervento:

Manutenzione ordinaria

Importi dei lavori per livello priorità:

Bassa € 0

Media € 46563,55

Alta € 0

Importo complessivo dell'intervento:

€ 73849,7903

Livello progettuale approvato:

nessuno

Fonte finanziamento:

-

Stato:

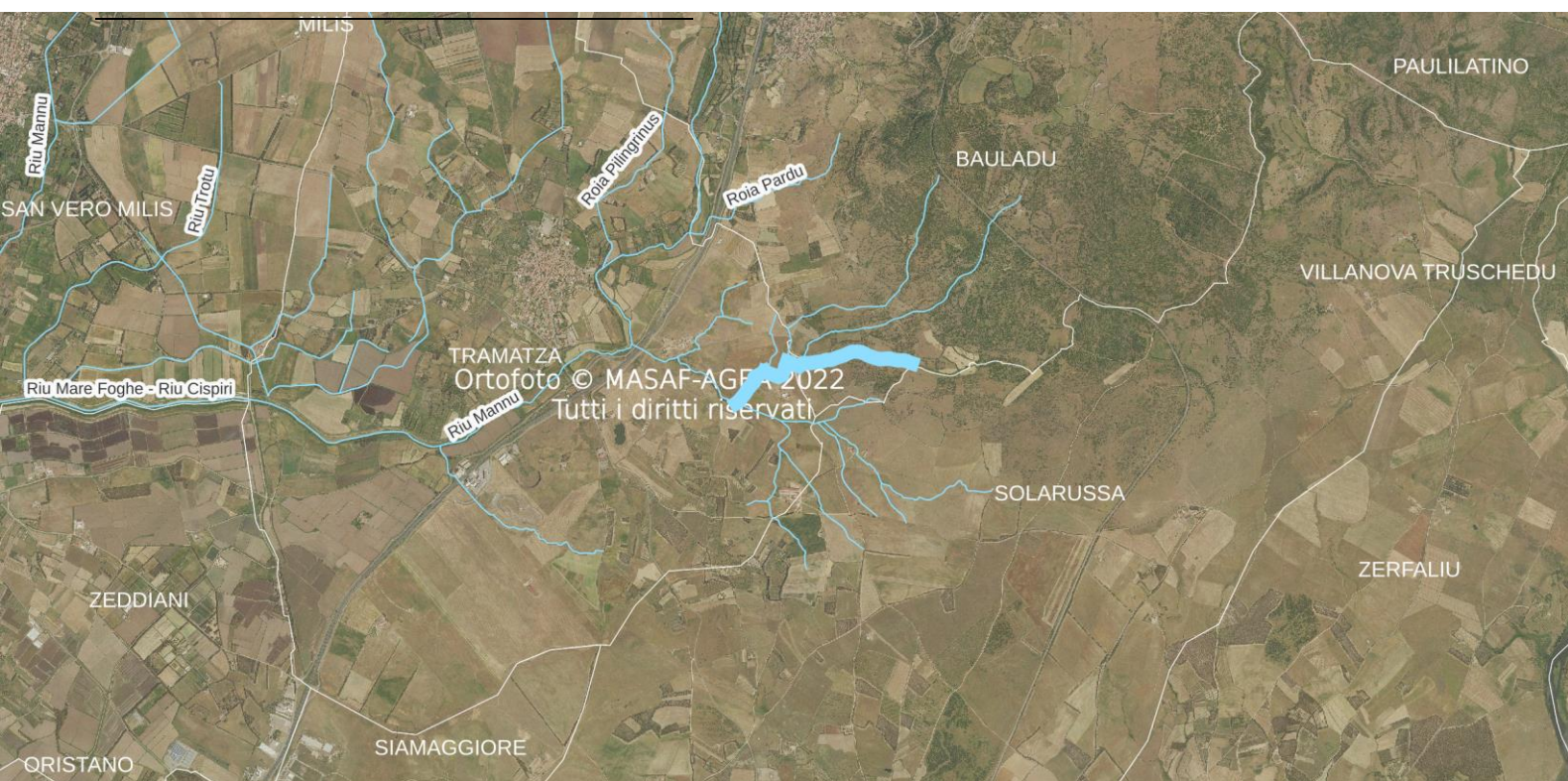
da programmare

Note:

-



localizzazione dell'intervento



Intervento RMF_17

ASTA SECONDARIA 4B.1 - ROIA PILINGRINUS

Caratteristiche dell'intervento

Piano di manutenzione di riferimento:

Rio Mare Foghe

descrizione:

Rimozione della vegetazione in alveo e di
disostruzione degli attraversamenti stradali

Tipo intervento:

Manutenzione ordinaria

Importi dei lavori per livello priorità:

$B_{assq} \in 0$

Media € 8903,21

Alta € 79008,19

Importo complessivo dell'intervento:

€ 139427,4804

Livello progettuale approvato:

nessuno

Fonte finanziamento:

—

Stato:

da programmare

Note:

—



localizzazione dell'intervento



Intervento RMF_18

ASTA SECONDARIA 4C.1 - ROIA PARDU

Caratteristiche dell'intervento

Piano di manutenzione di riferimento:

Rio Mare Foghe

descrizione:

Rimozione della vegetazione in alveo e di
disostruzione degli attraversamenti stradali

Tipo intervento:

Manutenzione ordinaria

Importi dei lavori per livello priorità:

Bassa € 0

Media € 101265,29

Alta € 0

Importo complessivo dell'intervento:

€ 160606,7499

Livello progettuale approvato:

nessuno

Fonte finanziamento:

-

Stato:

da programmare

Note:

-



localizzazione dell'intervento



Intervento RMF_19

ASTA SECONDARIA 4C.2A - RIU PIZZIU

Caratteristiche dell'intervento

Piano di manutenzione di riferimento:

Rio Mare Foghe

descrizione:

Rimozione della vegetazione in alveo e di
disostruzione degli attraversamenti stradali

Tipo intervento:

Manutenzione ordinaria

Importi dei lavori per livello priorità:

Bassa € 0

Media € 0

Alta € 82926,82

Importo complessivo dell'intervento:

€ 131521,9365

Livello progettuale approvato:

nessuno

Fonte finanziamento:

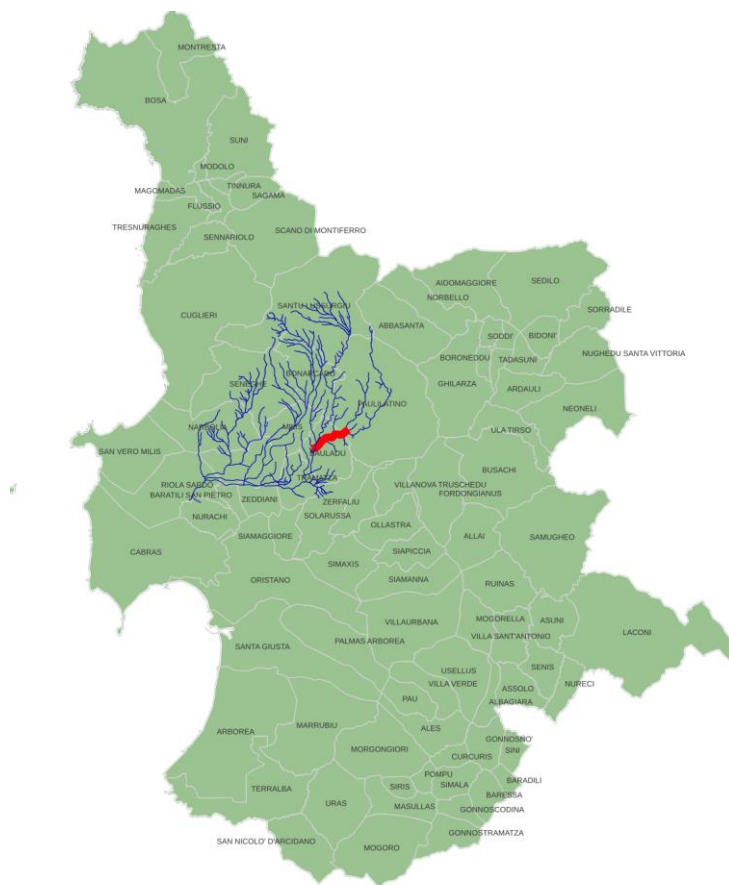
-

Stato:

da programmare

Note:

-



localizzazione dell'intervento



Intervento RMF_20

ASTA SECONDARIA 4C.2B - RIU SA BUBBULICA

Caratteristiche dell'intervento

Piano di manutenzione di riferimento:

Rio Mare Foghe

descrizione:

Rimozione della vegetazione in alveo e di
disostruzione degli attraversamenti stradali

Tipo intervento:

Manutenzione ordinaria

Importi dei lavori per livello priorità:

Bassa € 0

Media € 0

Alta € 73100,94

Importo complessivo dell'intervento:

€ 115938,0908

Livello progettuale approvato:

nessuno

Fonte finanziamento:

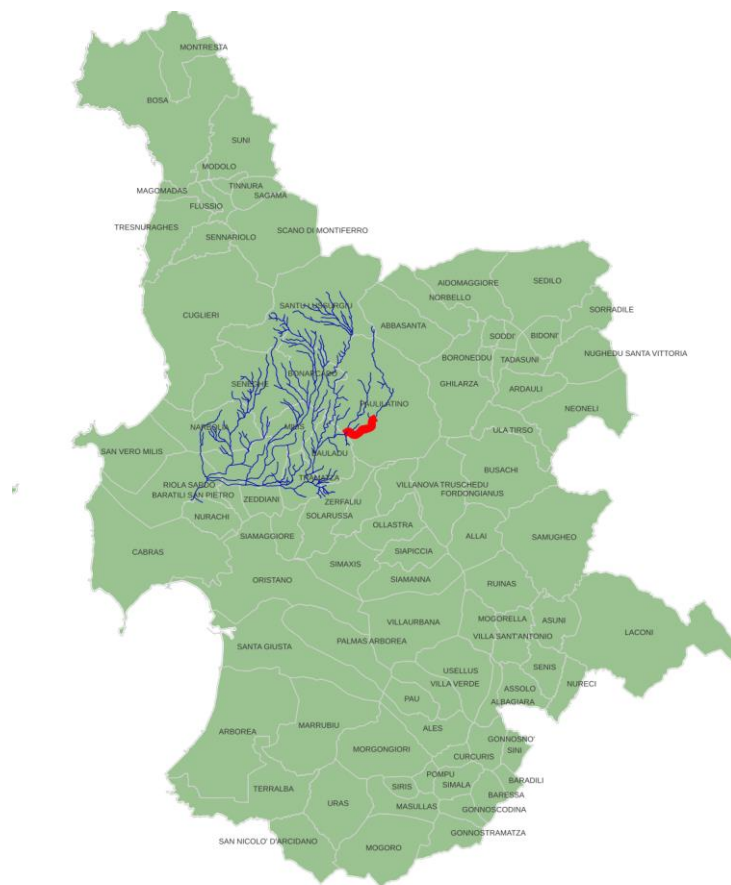
-

Stato:

da programmare

Note:

-



localizzazione dell'intervento



Intervento RMF_21

ASTA SECONDARIA 4C.2C - RIU BOBOLICA

Caratteristiche dell'intervento

Piano di manutenzione di riferimento:

Rio Mare Foghe

descrizione:

Rimozione della vegetazione in alveo e di
disostruzione degli attraversamenti stradali

Tipo intervento:

Manutenzione ordinaria

Importi dei lavori per livello priorità:

Bassa € 0

Media € 133014,77

Alta € 0

Importo complessivo dell'intervento:

€ 210961,4252

Livello progettuale approvato:

nessuno

Fonte finanziamento:

-

Stato:

da programmare

Note:

-



localizzazione dell'intervento



Intervento RMF_22

ASTA SECONDARIA 4C.3A - RIU DE SA TANCA

Caratteristiche dell'intervento

Piano di manutenzione di riferimento:

Rio Mare Foghe

descrizione:

Rimozione della vegetazione in alveo e di
disostruzione degli attraversamenti stradali

Tipo intervento:

Manutenzione ordinaria

Importi dei lavori per livello priorità:

Bassa € 0

Media € 36878,78

Alta € 0

Importo complessivo dell'intervento:

€ 58489,7451

Livello progettuale approvato:

nessuno

Fonte finanziamento:

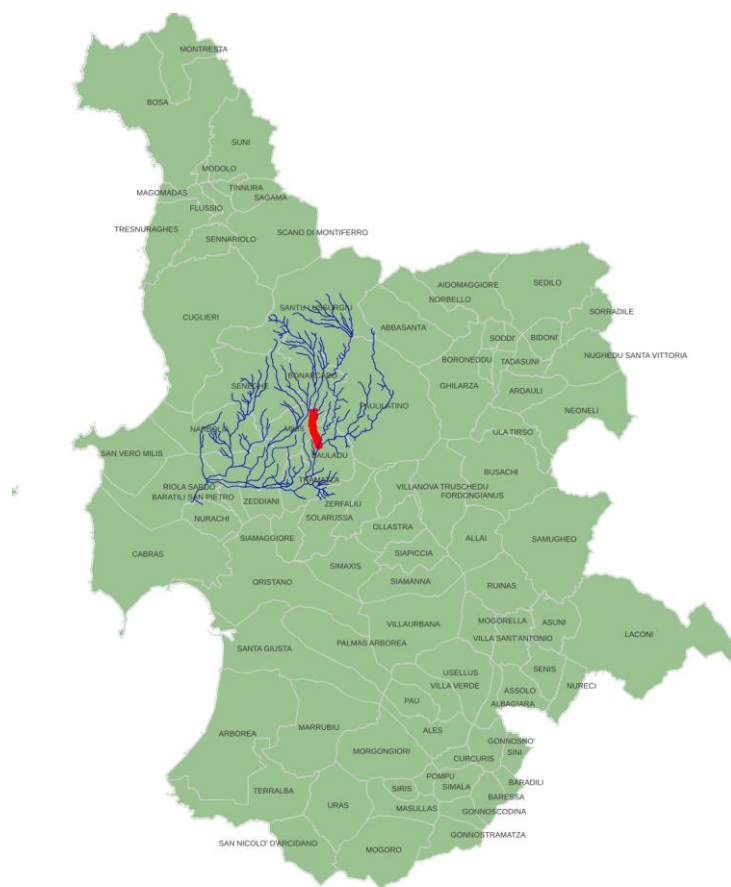
-

Stato:

da programmare

Note:

-



localizzazione dell'intervento



Intervento RMF_23

ASTA SECONDARIA 4C.3B- RIU CANNARGIA

Caratteristiche dell'intervento

Piano di manutenzione di riferimento:

Rio Mare Foghe

descrizione:

Rimozione della vegetazione in alveo e di
disostruzione degli attraversamenti stradali

Tipo intervento:

Manutenzione ordinaria

Importi dei lavori per livello priorità:

Bassa € 0

Media € 49358,95

Alta € 0

Importo complessivo dell'intervento:

€ 78283,2947

Livello progettuale approvato:

nessuno

Fonte finanziamento:

-

Stato:

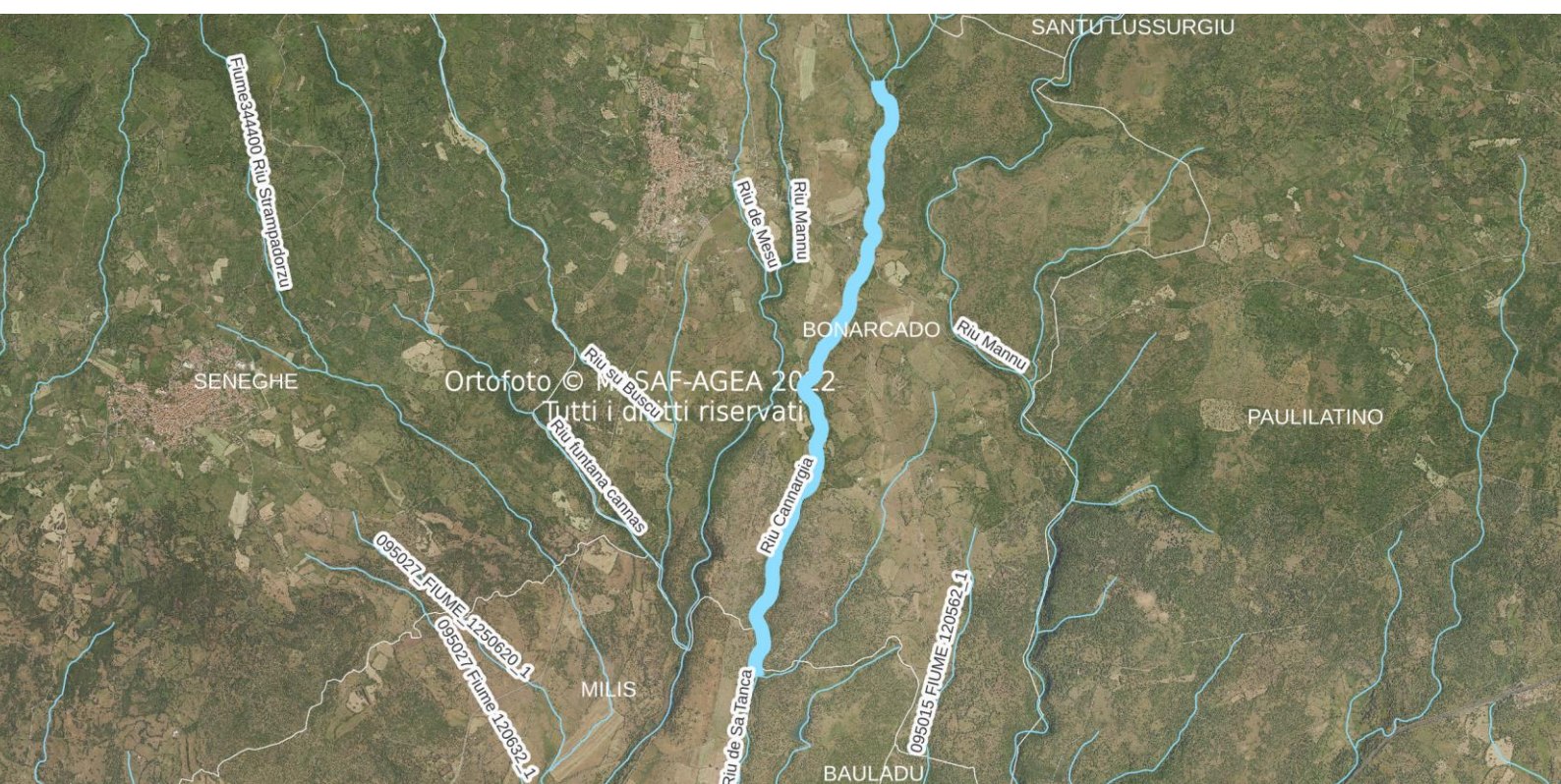
da programmare

Note:

-



localizzazione dell'intervento



Intervento RMF_24

ASTA SECONDARIA 4C.3C - RIU MAUIOLU

Caratteristiche dell'intervento

Piano di manutenzione di riferimento:

Rio Mare Foghe

descrizione:

Rimozione della vegetazione in alveo e di
disostruzione degli attraversamenti stradali

Tipo intervento:

Manutenzione ordinaria

Importi dei lavori per livello priorità:

Bassa € 0

Media € 12965,67

Alta € 0

Importo complessivo dell'intervento:

€ 20563,5526

Livello progettuale approvato:

nessuno

Fonte finanziamento:

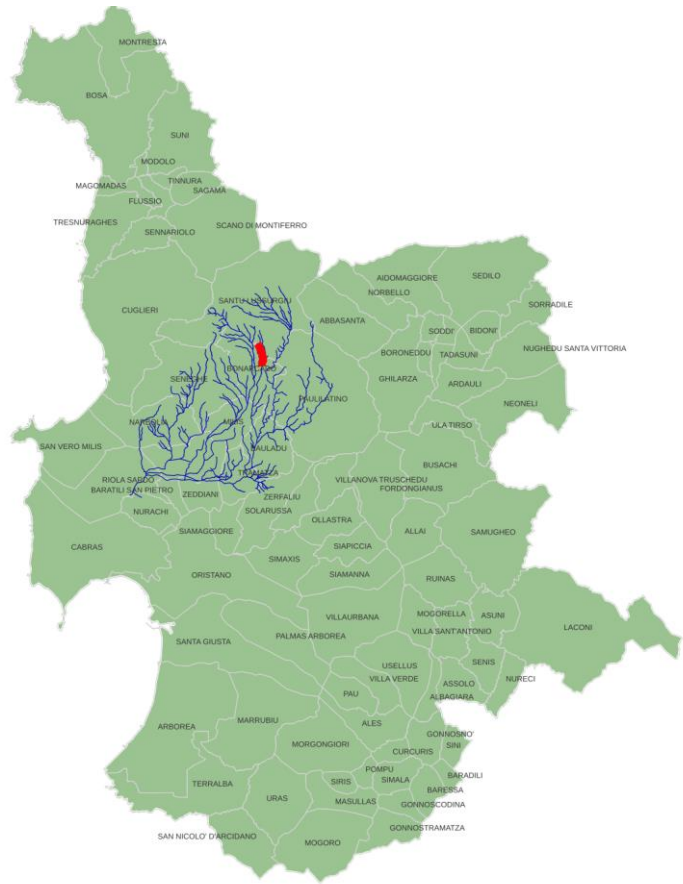
-

Stato:

da programmare

Note:

-



localizzazione dell'intervento



Intervento RMF_25

ASTA SECONDARIA 4C.3D - 095049 FIUME 80078_1

Caratteristiche dell'intervento

Piano di manutenzione di riferimento:

Rio Mare Foghe

descrizione:

Rimozione della vegetazione in alveo e di
disostruzione degli attraversamenti stradali

Tipo intervento:

Manutenzione ordinaria

Importi dei lavori per livello priorità:

Bassa € 0

Media € 12059,3

Alta € 0

Importo complessivo dell'intervento:

€ 19126,0498

Livello progettuale approvato:

nessuno

Fonte finanziamento:

-

Stato:

da programmare

Note:

-



localizzazione dell'intervento



Intervento RMF_26

ASTA SECONDARIA 4C.3C.1 - 095049 FIUME 79803_1

Caratteristiche dell'intervento

Piano di manutenzione di riferimento:

Rio Mare Foghe

descrizione:

Rimozione della vegetazione in alveo e di
disostruzione degli attraversamenti stradali

Tipo intervento:

Manutenzione ordinaria

Importi dei lavori per livello priorità:

Bassa € 0

Media € 34539,37

Alta € 0

Importo complessivo dell'intervento:

€ 54779,4408

Livello progettuale approvato:

nessuno

Fonte finanziamento:

-

Stato:

da programmare

Note:

-



localizzazione dell'intervento



Intervento RMF_27

ASTA SECONDARIA 4C.4 - 095015 FIUME 120562_1

Caratteristiche dell'intervento

Piano di manutenzione di riferimento:

Rio Mare Foghe

descrizione:

Rimozione della vegetazione in alveo e di
disostruzione degli attraversamenti stradali

Tipo intervento:

Manutenzione ordinaria

Importi dei lavori per livello priorità:

Bassa € 0

Media € 30834,96

Alta € 0

Importo complessivo dell'intervento:

€ 48904,2466

Livello progettuale approvato:

nessuno

Fonte finanziamento:

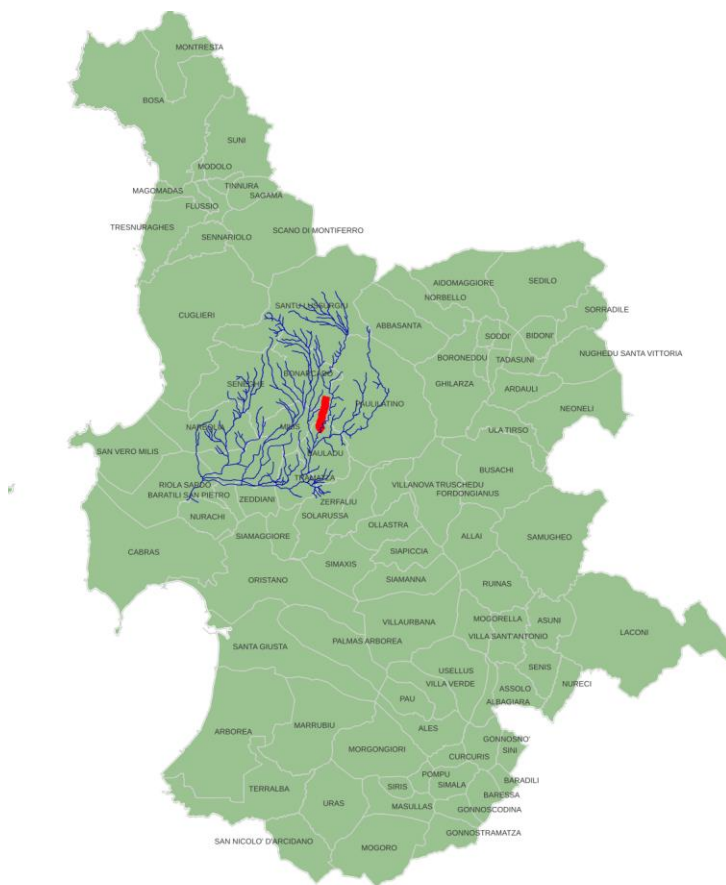
-

Stato:

da programmare

Note:

-



localizzazione dell'intervento



Intervento RP1

Rio Perdosu

Caratteristiche dell'intervento

Piano di manutenzione di riferimento:

Rio Perdosu

descrizione:

Rimozione della vegetazione e dei sedimenti in alveo

Tipo intervento:

Manutenzione ordinaria

Importi dei lavori per livello priorità:

Bassa €

Media €

Alta € 154000

Importo complessivo dell'intervento:

€ 244244

Livello progettuale approvato:

EXE

Fonte finanziamento:

-

Stato:

In appalto

Note:



localizzazione dell'intervento

